

# Waardeketenanalyse Koffie



**Opdrachtgever**  
Miko NV

**Auteur**  
Arthur Kok | Coning Adviesgroep B.V.

**CO<sub>2</sub>-manager**  
Franky Carlier | Miko NV

**Datum/Versie nummer**  
8-12-2025

**Rapportagejaar**  
2025



# Inhoudsopgave

<b>WAARDEKETEN ANALYSE KOFFIE</b> -----	<b>1</b>
-----	<b>1</b>
<b>1. INLEIDING</b> -----	<b>3</b>
1.1. DE GESCHIEDENIS VAN MIKO NV -----	3
1.2. ACTIVITEITEN MIKO NV -----	3
1.3. WAT IS EEN WAARDEKETENANALYSE -----	4
1.4. DOEL VAN DEZE WAARDEKETENANALYSE-----	4
<b>2. DIRECTE RELATIES</b> -----	<b>5</b>
<b>3. MAPPING EN ALLOCEREN VAN EMISSIES &amp; ANALYSE WAARDEKETENPARTNERS</b> -----	<b>6</b>
3.1. BESCHRIJVING WAARDEKETEN KOFFIE -----	6
3.2. EMISSIES-----	8
○ INKOOP VAN PRODUCTEN/GOEDEREN EN IN MINDERE MATE VAN DIENSTEN DIE NODIG ZIJN VOOR HET BRANDEN EN VERPAKKEN VAN KOFFIE EN HET LEVEREN VAN KOFFIE EN KOFFIEMACHINES AAN DE AFNEMERS VAN MIKO. -----	8
○ TRANSPORT VAN GOEDEREN, MATERIEEL EN AFVAL. -----	8
○ VERWERKING VAN AFVAL. -----	8
○ WOON- WERKVERKEER. -----	8
○ LEASE VAN VERVOERMIDDELEN EN MATERIEEL -----	8
○ ENERGIEGEBRUIK DOOR VERKOCHTE KOFFIEMACHINES -----	8
○ ENERGIEVERBRUIK DOOR KOFFIEMACHINES DIE IN LEASE, VERHUUR OF BRUIKLEEN ZIJN UITGEGEVEN. -----	8
3.3. ANALYSE WAARDEKETENPARTNERS -----	8
<b>4. ANALYSE REDUCTIEMOGELIJKHEDEN</b> -----	<b>10</b>
4.1. KORTE TERMIJN -----	10
4.2. MIDDELLANGE TERMIJN -----	11
4.3. CONCLUSIE -----	11
<b>5. BRONVERMELDING</b> -----	<b>13</b>
- CO2 PRESTATIELADDER HANDBOEK 4.0 JANUARI 2025-----	13
- A. MIKO - SCOPE 3 EN IMPACT INVLOED ANALYSE – 2025 -----	13
- LIFE CYCLE ASSESSMENT OF SEED-TO-CUP SPECIALTY COFFEE CULTIVATED BY SMALLHOLDERS IN YEMEN – 5 JUNI 2025 LARISSA VAN DER FEEN - PITA A. VERWEIJ - WALTER J. V. VERMEULEN - CHRISTOPHE MONTAGNON - FARIS SHEIBANI-----	13



# 1. Inleiding

In het kader van het behalen van trede 2 op de CO<sub>2</sub> Prestatieladder 4.0 voert Miko NV een waardeketenanalyse uit op de meeste relevante activiteiten van de GHG (Green House Gas) genererende ketens. Deze waardeketenanalyse is bepaald op basis van de analyse van de Scope 1,2 en 3 emissies. (impact / invloed analyse)

## 1.1. De geschiedenis van Miko NV

### **Al sinds 1801 verstand van koffie**

Miko is een verhaal over innovatie, succes en puur hard werken. In de jaren is het bedrijf uitgegroeid tot een gerespecteerde koffieleverancier op vijf continenten. Miko bestaat al meer dan tweehonderd jaar en is een merk met een onberispelijk erfgoed.

### **One-stop oplossing voor al je koffiebehoeften**

Vanaf het bescheiden begin tot aan het huidige internationale bereik, Miko blijft dezelfde kernwaarden van premiumproducten en goede ouderwetse klantenservice omarmen. Onze producten worden voortdurend bijgewerkt en aangepast aan de huidige trends. We zijn experts in zowel het melangeren van de koffie als de juiste bereiding ervan. Vandaag de dag verkopen we onze producten op grote schaal in heel Europa en zelfs ver daarbuiten. Miko staat voor excellentie en blijft een van de weinige bedrijven dat koffiemachines maakt en koffie brandt.

## 1.2. Activiteiten Miko NV

De kernactiviteit van Miko laat zich samenvatten in het woord "Koffieservice". Het inkopen van groene koffiebonen, het branden van de bonen en het melangeren van de koffie zijn hiermee onlosmakelijk verbonden.

Miko heeft vestigingen in 12 verschillende landen. De verschillende koffies die door de diverse dochtervennootschappen binnen de groep worden verkocht aan hun klanten worden voornamelijk in de eigen branderij van Miko geproduceerd.

De centrale branderij van Miko Koffie bevindt zich sinds oudsher in Turnhout (België). Daarnaast beschikken een aantal lokale dochtervennootschappen eveneens over een kleine koffiebrander met een beperkte capaciteit om op lokaal niveau te produceren ter ondersteuning van het promoten van lokaal en artisanaal koffiebranden.

De verschillende nationale dochtervennootschappen binnen de groep focussen zich allen voornamelijk op de het out-of-homesegment (office coffee, public, horeca en health care). Daarnaast biedt Miko haar koffies in een aantal landen ook aan de particuliere koffiemarkt. In België gebeurt dit sinds 2021 via de webshop [www.coffeeathome.be](http://www.coffeeathome.be).



Miko is vooral actief in het branden en leveren van koffiemelanges. Daarnaast levert Miko koffiemachines.

### 1.3. Wat is een waardeketenanalyse

Een waardeketenanalyse is een inventarisatie en analyse van de CO<sub>2</sub>-emissies van een waardeketen waarin de organisatie actief is. Deze analyse is gericht op inzicht in de omvang en herkomst van de CO<sub>2</sub>-emissies en op de mogelijkheden van de organisatie om deze emissies te beperken, bijvoorbeeld door het productieproces aan te passen, door andere ontwerpkeuzes en/of door keuze van, beïnvloeding van of samenwerking met organisaties in de waardeketen.

### 1.4. Doel van deze waardeketenanalyse

De belangrijkste doelstelling voor het uitvoeren van deze waardeketenanalyse is het identificeren van CO<sub>2</sub>-reductiekansen.

Op basis van het inzicht in de Scope 1, 2 en 3 emissies en de waardeketenanalyse worden reductiemogelijkheden voor de korte en middellange termijn geformuleerd. Binnen het energiemanagementsysteem van Miko NV wordt actief gestuurd op het reduceren van de Scope 3 emissies.

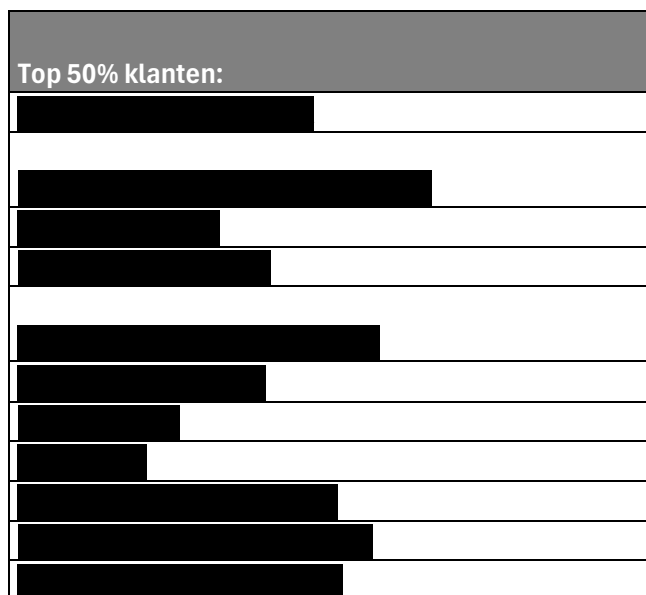
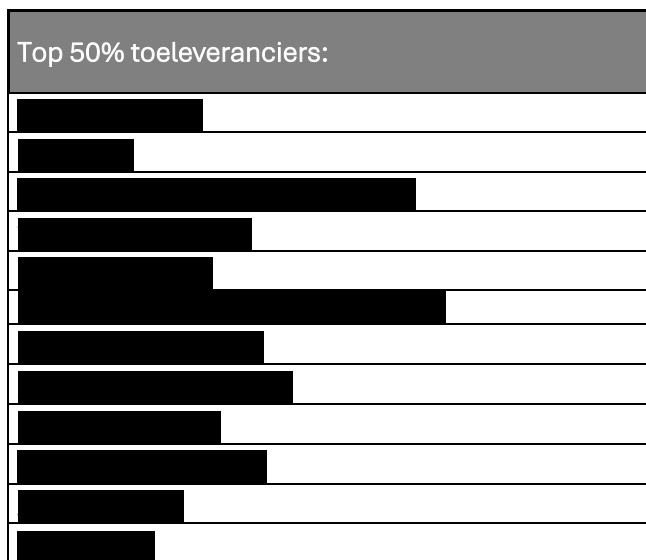
Het verstrekken van informatie aan partners binnen de eigen keten en sectorgenoten die onderdeel zijn van een vergelijkbare keten van activiteiten is hier nadrukkelijk onderdeel van. Miko NV zal op basis van deze waardeketenanalyse stappen ondernemen om partners, waar mogelijk, binnen de eigen keten te betrekken bij het behalen van de maatregelen.



## 2. Directe Relaties

In de impact en invloed analyse over 2024 is bepaald dat “Koffie” de meest belangrijke activiteit is, wanneer we kijken naar de CO<sub>2</sub>-emissie over de ingekochte goederen en diensten.

De directe relaties binnen de waardeketen zijn bepaald:

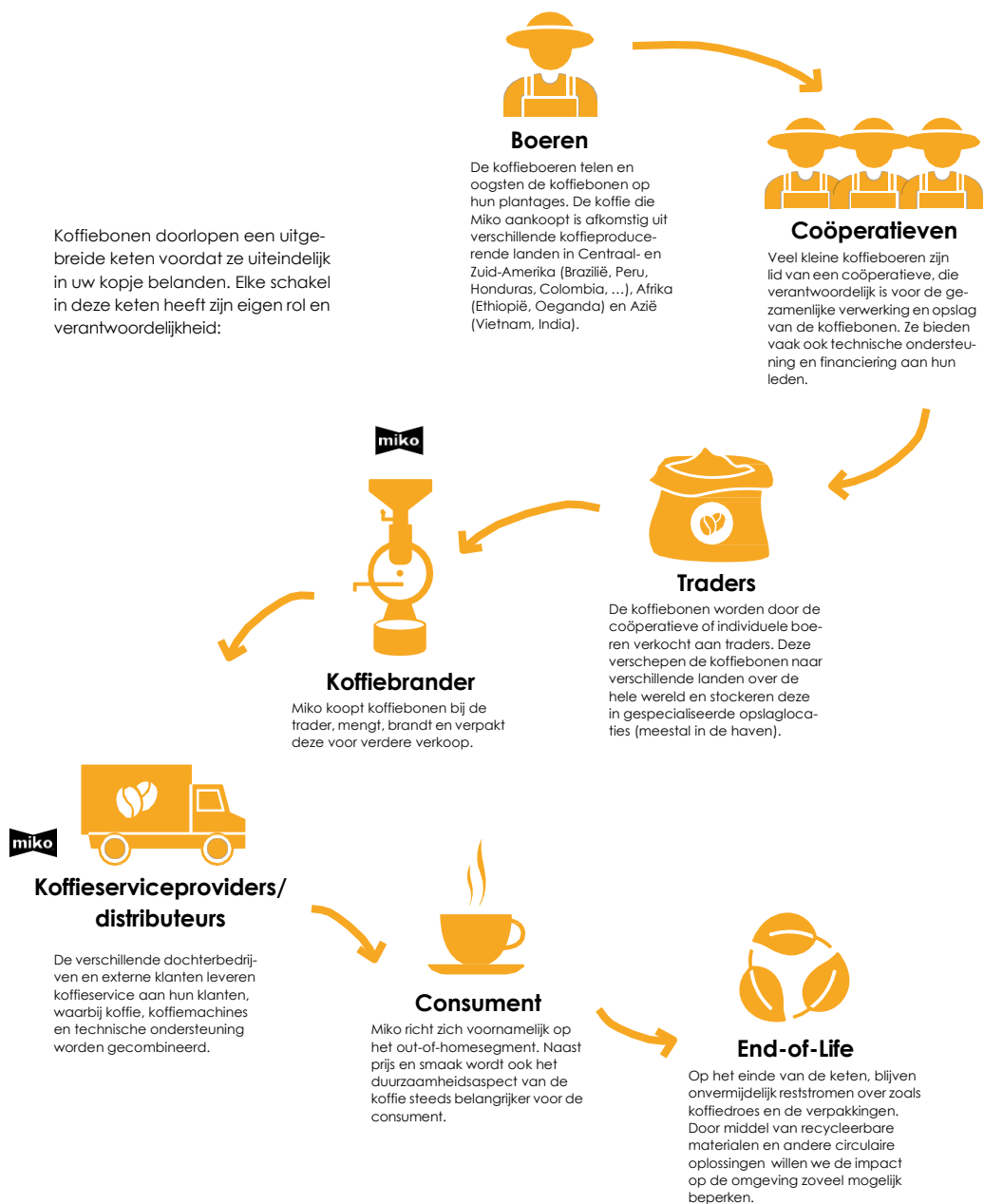




### 3. Mapping en alloceren van emissies & Analyse waardeketenpartners

#### 3.1. Beschrijving waardeketen Koffie

Koffiebonen doorlopen een uitgebreide keten voordat ze uiteindelijk in uw kopje belanden. Elke schakel in deze keten heeft zijn eigen rol en verantwoordelijkheid:



Bij het beschrijven van de waardeketen wordt gebruik gemaakt van data uit de volgende studie:  
*Life cycle assessment of Seed-to-Cup specialty coffee cultivated by smallholders in Yemen*

Larissa van der Feen · Pita A. Verweij · Walter J. V. Vermeulen · Christophe Montagnon2 · Faris Sheibani  
Published online: 21 June 2025



#### Boeren

De koffieboeren telen en oogsten de koffiebonen op hun plantages. De koffie die Miko aankoopt is afkomstig uit verschillende koffieproducerende landen in Centraal- en Zuid-Amerika (Brazilië, Peru, Honduras, Colombia, ...), Afrika (Ethiopië, Oeganda) en Azië (Vietnam, India).

Volgens de hierboven genoemde studie bedraagt de CO<sub>2</sub>-emissie van groene koffie 3,14 kg CO<sub>2</sub>-eq. 90% van deze emissie kan worden toegewezen aan het telen en oogsten van de bonen. Miko heeft beperkte invloed op het teeltproces, bijvoorbeeld door te kiezen voor koffie die “ontbossingsvrij” is.



### 3.2. Emissies

#### Eigen activiteiten (Scope 1 en Scope 2)

##### Scope 1 – Directe uitstoot:

Verbranding van brandstoffen in eigen voertuigen; en materieel.

Verbranding van aardgas voor het branden van koffie.

##### Scope 2 – Indirecte uitstoot (energiegebruik):

Elektriciteitsgebruik van gebouwen en voertuigen.

#### Upstream Scope 3 emissies (indirect)

- Inkoop van producten/goederen en in mindere mate van diensten die nodig zijn voor het branden en verpakken van koffie en het leveren van koffie en koffiemachines aan de afnemers van Miko.
- Transport van goederen, materieel en afval.
- Verwerking van afval.
- Woon- werkverkeer.
- Lease van vervoermiddelen en materieel

#### Downstream Scope 3 emissies (indirect)

- Energiegebruik door verkochte koffiemachines
- Energieverbruik door koffiemachines die in lease, verhuur of bruikleen zijn uitgegeven.

### 3.3. Analyse waardeketenpartners

Toeleverancier	Emissie bron	Scope 1, 2 of 3	Emissie in ton CO <sub>2</sub>	Top waardeketen partners
1	Leverancier groene koffiebonen	Scope 3/ cat 1	8.498	1
2	Leverancier groene koffiebonen	Scope 3/ cat 1	7.607	2
3	Leverancier groene koffiebonen	Scope 3/ cat 1	5.292	3
4	Leverancier groene koffiebonen	Scope 3/ cat 1	4.283	4
5	Leverancier groene koffiebonen	Scope 3/ cat 1	3.507	5
6	Leverancier gebrande koffie	Scope 3/ cat 1	1.610	6
7	Leverancier groene koffiebonen	Scope 3/ cat 1	760	11



Klanten	Emissie Bron	Scope 1,2 of 3	Emissie in Ton CO <sub>2</sub>	Top waardeketen partners
1	gas, stroom, machines, voertuigen	scope 1 en 2	6.085	1
2	gas, stroom, machines, voertuigen	scope 1 en 2	3.174	2
3	gas, stroom, machines, voertuigen	scope 1 en 2	1.483	3
4	gas, stroom, machines, voertuigen	scope 1 en 2	1.250	4
5	gas, stroom, machines, voertuigen	scope 1 en 2	1.106	5
6	gas, stroom, machines, voertuigen	scope 1 en 2	954	6
7	gas, stroom, machines, voertuigen	scope 1 en 2	823	7
8	gas, stroom, machines, voertuigen	scope 1 en 2	778	8
9	gas, stroom, machines, voertuigen	scope 1 en 2	653	9
<b>Nog 215 klanten in top 50%. Zie excel "Bijlagen Waardeketenanalyse – Miko</b>				



## 4. Analyse Reductiemogelijkheden

- Analyse reductiemogelijkheden op de korte en middellange termijn: uit welke (productie)processen zijn emissies afkomstig, wat is het reductiepotentieel van deze bronnen onderverdeeld naar scope 1, 2 en scope 3 en welke mogelijkheden heeft de organisatie om deze te beïnvloeden en te reduceren, welke zijn daarvan het meest kansrijk, en op welke termijn, en welke beleidskeuzes kunnen daaruit voortkomen. Bij stap 5 hoort ook een inschatting of er eventuele negatieve effecten kunnen optreden binnen Scope 1, scope 2 of scope 3 als gevolg van reductiemaatregelen.

Reductie mogelijkheden	Keten-partner(s)	Reductie-potentieel	Termijn	Scope	Invloed Miko
Diesel vervangen door HVO (biodiesel)	Geen	1.896 Ton CO <sub>2</sub> / 907 GJ	Kort of middellang	1	Groot
Gebruik van aardgas reduceren door elektrificeren van processen. Hierdoor zal scope 1 afnemen, maar scope 2 zal toenemen.	Geen	1.855 Ton CO <sub>2</sub> / -907 GJ	Kort of middellang	2	Groot
Realiseren nieuwbouw (gasloos). Hierdoor is meer warmterecuperatie mogelijk. Toename verbruik scope 2.	Geen	5% minder gasverbruik. 2% Co <sub>2</sub> -reductie op scope 1	Kort (2027)	2	middel
Door windmolen opgewekte stroom zoveel mogelijk zelf gebruiken.	Geen	100% scope 2 / 90% op scope 1 en 2 samen.	Kort (2027)	2	Groot
Inkopen van koffiemachines met een lager energieverbruik	Leveranciers / afnemers	3% op verbruik (schatting) – 1.293 Ton CO <sub>2</sub> /	Middellang / Lang	3	Klein
Gebruikers van koffiemachines voorlichten om machines uit te zetten als ze langdurig niet gebruikt worden.	Afnemers	3% op verbruik (schatting) – 1.293 Ton CO <sub>2</sub> /	Middellang / Lang	3	Klein
Verstekkerbeleid personenwagens	Geen	2,5% reductie op scope 1.	Kort of Middellang	1	Groot
Doorvoeren procesoptimalisaties bij nieuwbouw.	Geen	140.000 kWh / 30 ton CO <sub>2</sub> op scope 2	Kort (2027)	2	Groot

### 4.1. Korte termijn

- Diesel brandstof vervangen door HVO-varianten levert een aanzienlijke besparing in de scope-1 CO<sub>2</sub>-emissie.
- Bij vervanging wagenpark en materieel kiezen voor een elektrisch of zuiniger voertuig.



- Overleg met de belangrijkste leveranciers. Doel hiervan is om inzicht te krijgen in het duurzaamheidsbeleid en mogelijkheden tot CO<sub>2</sub> besparingen op de agenda te krijgen.

#### 4.2. Middellange termijn

- Gebruik van aardgas reduceren door zoveel mogelijk gebruik te maken van elektriciteit. Hierdoor kan de CO<sub>2</sub>-emissie in scope-1 aanzienlijk gereduceerd worden. Wel zal de emissie van scope-2 hierdoor toenemen. Door het gebruik van groene stroom wordt dit beperkt.
- Bij de geplande nieuwbouw waar mogelijk rekening houden met duurzaamheid. Met name recuperatie van warmte kan aanzienlijke reducties opleveren.
- Inkoop van koffiemachines die minder energie verbruiken zal de CO<sub>2</sub>-emissie in scope-3 reduceren.
- Gebruikers van koffiemachines voorlichten over mogelijkheden voor energiereductie door machines zo veel mogelijk uit te schakelen als ze langere tijd niet gebruikt worden.
- Bij inkoop van goederen en diensten, waar mogelijk kiezen voor bedrijven die gecertificeerd zijn voor de CO<sub>2</sub>-prestatieladder, of anderzijds duurzaam ondernemen.
- Uitbestede transport duurzaam laten uitvoeren, bijvoorbeeld door het gebruik van HVO-brandstoffen, of elektrisch vervoer.

#### 4.3. Conclusie

Uit de waardeketenanalyse van Miko blijkt dat de grootste CO<sub>2</sub>-emissies binnen de keten van koffie voornamelijk voortkomen uit de indirecte emissies gerelateerd aan inkoop van producten en diensten (Scope 3 – upstream) en het verbruik van verkochte en geleasede koffiemachines (scope-3 – downstream).

Hoewel de directe CO<sub>2</sub>-emissies (scope 1 en 2) aanzienlijk minder zijn, zijn hier toch aanzienlijke reducties te realiseren, met name omdat de directe emissies beter te beïnvloeden zijn.

De analyse laat zien dat Miko zelf een relatief beperkte invloed heeft op de upstream- en downstreamprocessen binnen de keten. Vanwege de omvang van met name de downstream activiteiten is het belangrijk om bij het ontwikkelen en inkopen van koffiemachines zoveel mogelijk in te zetten op een lager energieverbruik. De verwachting is dat dit op middellange en lange termijn resultaat kan hebben.

De belangrijkste reductiekansen liggen op korte en middellange termijn bij vervanging van wagenpark en materieel. Bij keuze voor elektrische auto's en materieel zijn de grootste besparingen te realiseren. Ook kan gekozen worden voor HVO-brandstoffen of voor nieuwer en zuinigere modellen.

Op middellange termijn zien wij verschillende reductiekansen:

ervangen van diesel door HVO-diesel in het selecteren van leveranciers die aantoonbaar duurzaam opereren, bijvoorbeeld omdat zij gecertificeerd zijn voor de CO<sub>2</sub>-prestatieladder.



Daarnaast zijn er welllicht mogelijkheden om samen met de opdrachtgevers te bekijken hoe wij duurzame keuzes kunnen maken in ontwerp, engineering en advisering.

Op middellange termijn zien wij reductiekansen in het selecteren van leveranciers die aantoonbaar duurzaam opereren, bijvoorbeeld omdat zij gecertificeerd zijn voor de CO<sub>2</sub>-prestatieladder. Daarnaast zijn er wellicht mogelijkheden om samen met de opdrachtgevers te bekijken hoe wij duurzame keuzes kunnen maken in ontwerp, engineering en advisering.

Miko toont met deze analyse aan actief te sturen op bewustwording, samenwerking en structurele CO<sub>2</sub>-reductie binnen de waardeketen. Door de voorgestelde maatregelen door te voeren en partners te betrekken bij duurzame initiatieven, draagt het bedrijf niet alleen bij aan de eigen klimaatdoelstellingen, maar ook aan een bredere verduurzaming binnen de eigen waardeketen.



## 5. Bronvermelding

- CO2 prestatieladder handboek 4.0 januari 2025
- A. Miko - Scope 3 en Impact invloed analyse – 2025
- Life cycle assessment of Seed-to-Cup specialty coffee cultivated by smallholders in Yemen – 5 juni 2025  
*Larissa van der Feen - Pita A. Verweij - Walter J. V. Vermeulen -  
Christophe Montagnon - Faris Sheibani*