

Rapport CO₂- prestatieladder

Niveau 3

	Naam	Datum
Opgesteld door	Romy Visser	30 april 2025
Gecontroleerd door	Inger van Liere	6 mei 2025
Goedgekeurd door	Liesbeth Verhage en Peter Sandee (directie)	7 mei 2025

1	Inleiding	4
1.1	Doel	4
1.2	Leeswijzer	4
2	Basisinformatie	5
2.1	Organisatie	5
2.2	Afbakening	5
2.3	Scope	6
2.4	Continue verbetering	7
2.5	Projecten met gunningsvoordeel	8
3	Inzicht	8
3.1	Energiestromen en CO2 footprint	8
3.2	Nauwkeurigheid	9
3.3	Datamanagement	9
3.4	Footprint Scope 1,2 en business travel	10
3.5	Voortgangsrapportage CO ₂ -reductie	10
3.6	Voortgang projecten met gunningsvoordeel	13
4	Reductie	14
4.1	Energiemanagement actieplan	15
4.1.1	Reductiedoelstellingen	15
4.2	Maatregelen	15
4.3	Reductie project "raamovereenkomst ministerie van I&W (BADI-3)	16
5	Transparantie	17
5.1	Communicatie	17
5.2	Projecten met gunningsvoordeel	17
6	Participatie	17
6.1	Duurzame leverancier	17

1 Inleiding

WB de Ruimte is een adviesbureau dat werkt aan ruimtelijke opgaven vooral in opdracht van de (semi) overheid. We dagen graag uit, geven nieuwe inzichten, werken graag samen en gaan voor het beste resultaat. Zo brengt WB de Ruimte anderen op een eigen wijze verder en maken wij elke opdracht samen nog beter. Ons team van energieke denkers en doeners verlegt graag grenzen en geeft nieuwe inzichten.

Binnen de water-, mobiliteit en energiesector managen we projecten en geven we advies. Dat is onze kernkwaliteit. Van planvorming tot oplevering in de rol van omgevings- contract-, en projectmanager en juridische adviseur. We weten hoe de hazen lopen en stemmen daar het werk op af. Wij zoeken naar doorbraken in complexe vraagstukken, zien potentie en nieuwe perspectieven. De verschillende sectoren verbinden én mensen in beweging krijgen is waar onze kracht ligt.

In ons bedrijf en werkzaamheden vinden wij duurzaamheid een belangrijk thema. We zijn intrinsiek gemotiveerd ruimtelijke opgaven verder te brengen op gebied van duurzaamheid om zo bij te dragen aan een duurzamere toekomst. Maar onze eigen bedrijfsvoering is net zo belangrijk. Bij al onze werkzaamheden is het doel om schade aan het milieu te voorkomen dan wel zoveel mogelijk te beperken. Daarom zijn de milieuaspecten die betrekking hebben op onze organisatie vastgesteld en worden Kritieke Prestatie indicatoren (KPI's) op het gebied van milieu bijgehouden en gemonitord middels de Milieubarometer. Datzelfde geldt voor ons prestaties met betrekking tot CO₂-emissies.

1.1 Doel

Het CO₂-managementsysteem en het bijbehorende energiemangement actieplan vormen onderdeel van de bedrijfsvoering van WB de Ruimte. Daarbij wordt de PDCA-cyclus doorlopen die moeten leiden tot continue verbeteringen. In de context van het CO₂-managementsysteem, is dat het blijvend verbeteren van de energie-efficiency en vermindering van de CO₂-uitstoot. Het systeem geeft inzicht in de procedures, het monitoren, meten, analyseren en rapporteren van onze voetafdruk en het Energiemangement actieplan.

1.2 Leeswijzer

In hoofdstuk 2 wordt de **basisinformatie** uiteengezet. Daaronder valt de huisvesting van WB de Ruimte, de afbakening van de organisatie en de scope van het energiemangement systeem. Daarna volgt een beschrijving van het proces van continue verbetering. Hoofdstuk 2 eindigt met een overzicht van projecten met gunningsvoordeel. Meer informatie over de organisatie is te lezen in het Handboek Bedrijfsvoering.

Inzicht in energiestromen en CO₂ footprint voor zowel WB de Ruimte als per project waarvoor gunningsvoordeel geldt, is beschreven in hoofdstuk 3: **Inzicht**.

In hoofdstuk 4, **Reductie**, worden de reductiedoelstellingen en het energiemangement actieplan, ofwel de maatregelen van WB de Ruimte en voor haar projecten met gunningsvoordeel beschreven.

Communicatie met interne en externe stakeholders over de CO₂-prestaties, ambities, doelen en de realisatie daarvan van de organisatie alsook op projecten, wordt beschreven in hoofdstuk 5: **Transparantie**. Meer informatie met betrekking tot communicatie zijn beschreven in het Handboek Bedrijfsvoering.

Dit rapport sluit af met hoofdstuk 6: **Participatie**, en beschrijft het initiatief waar WB de Ruimte aan deelneemt.

2 Basisinformatie

2.1 Organisatie

Adres	Contact
WB de Ruimte B.V.	Telefoon: 06-83918707 (office manager)
Burgemeester Reigerstraat 72	
3581 KW Utrecht	E-mail: info@wbderuimte.nl
	Website: www.wbderuimte.nl

WBdR huurt de begane grond van dit pand. De gebruiksoppervlakte is circa 100 m². Het betreft twee kantoorruimtes, een spreekkamer en een keuken.



figuur 1: locatie pand

Het pand is gebouwd in 1903 en heeft de volgende isolatiewaarden:

- Gevel : Rc waarde 0,36 [m2K/W]
- Dak : Rc waarde 0,39 [m2K/W]
- Vloer : Rc waarde 0,15 [m2K/W]
- Glas : U-waarde 5,2 [W/m²K], enkelglas

Er is een gezamenlijke CV-ketel voor het hele pand. Verwarming vindt plaats door een CV ketel, type HR107. De airco is buiten gebruik.

2.2 Afbakening

WB de Ruimte heeft maar één bedrijfslocatie. Deze is gevestigd op de Burgemeester Reigerstraat 72 te Utrecht. WB de Ruimte heeft 20 medewerkers die zowel vanuit kantoor, thuis of op projectlocatie aan het werk zijn.

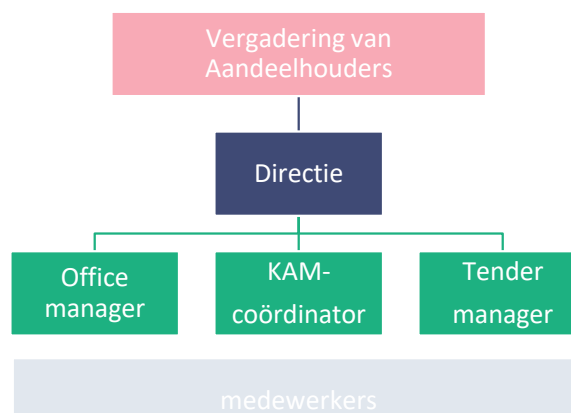
Voor het bepalen van de boundary is gebruik gemaakt van de volgende documenten:

- Uittreksel KvK WBdR met KvK nummer 30220414 van d.d. 26-10-2023

De boundary is vastgesteld middels [Methode 1: de GHG Protocol methode](#). Er is voor gekozen om de B.V. als startpunt te nemen en geen B.V.'s of holdings uit te sluiten.

Op basis van de jaarlijkse CO₂ footprint behoort onze organisatie tot groottecategorie: [kleine organisatie](#).

De structuur van de organisatie ziet er als volgt uit:

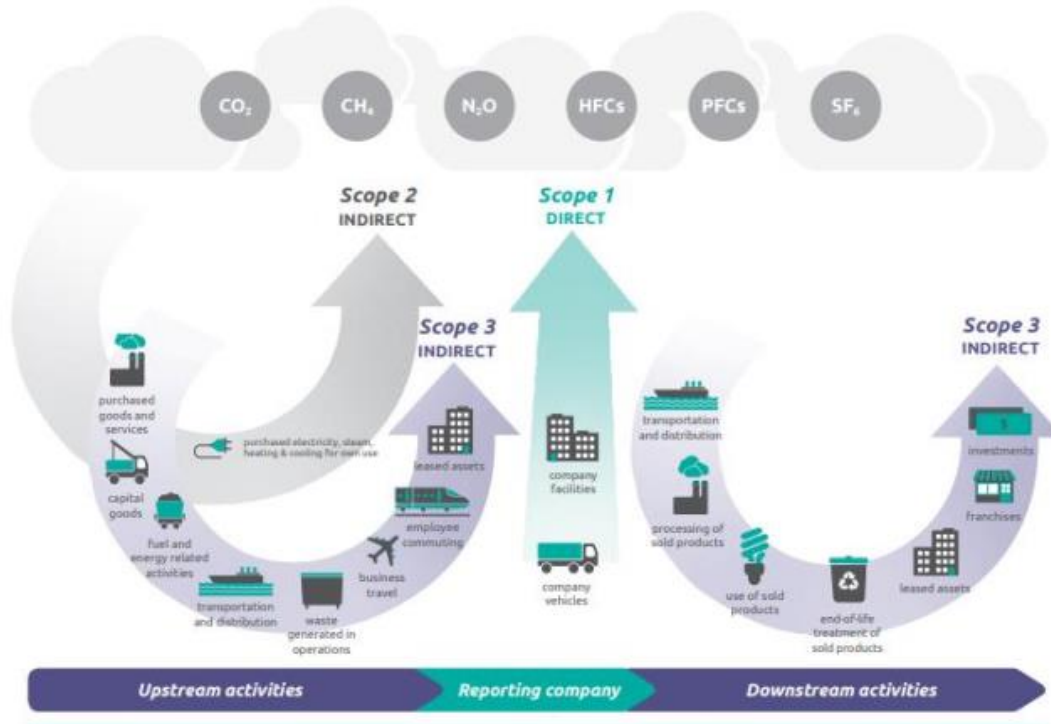


Figuur 2: organogram

2.3 Scope

Conform NEN-ISO 14064-1 wordt de CO₂ uitstoot gerapporteerd middels een CO₂ Footprint.

Scopediagram



figuur 3: scopediagram

Scope 1 emissies of directe emissies

Dit zijn emissies die worden uitgestoten door installaties die in eigendom zijn van of gecontroleerd worden door de organisatie, zoals emissies door eigen gasgebruik (in bijv. gasboilers, warmtekrachtinstallaties en ovens) en emissies door het eigen wagenpark.

Scope 2 emissies of indirecte emissies

Dit zijn emissies die ontstaan door de opwekking van elektriciteit, warmte en koeling en stoom in installaties die niet tot de eigen onderneming behoren, doch die door de organisatie worden gebruikt, zoals bijvoorbeeld de emissies die vrijkomen bij het opwekken van elektriciteit in centrales.

Scope 3 emissies of overige indirecte emissies

Dit zijn emissies die ontstaan als gevolg van de activiteiten van de organisatie maar die voortkomen uit bronnen die geen eigendom van de organisatie zijn noch beheerd worden door de organisatie.

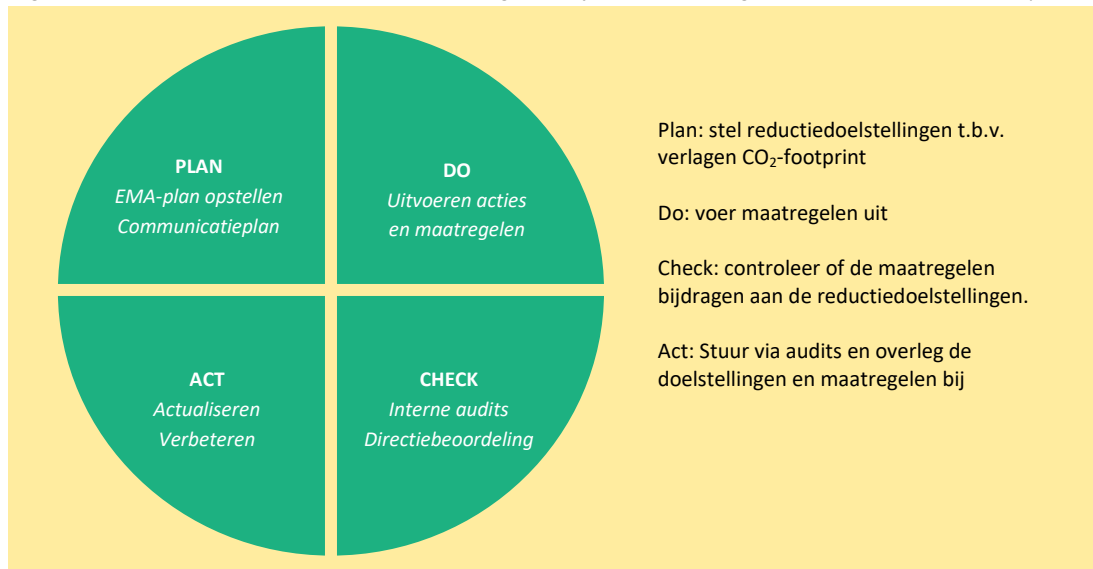
Voor onze organisatie wordt overeenkomstig laddertrede eisen t/m trede 3 gerapporteerd tot en met scope 2. Hoewel 'Business Travel' conform het GHG protocol een scope 3 emissie categorie is, moeten deze emissies voor de CO₂-Prestatieladder worden meegenomen in de emissie-inventaris voor scope 2.

2.4 Continue verbetering

WB de Ruimte heeft een kwaliteitsmanagementsysteem (Handboek Bedrijfsvoering). Het systeem en de in het kader hiervan gemaakte afspraken dienen ertoe bij te dragen dat de managementprocessen op de verschillende organisatieniveaus duidelijk zijn, dat ze worden beheerst en dat WB de Ruimte kan voldoen aan de aan haar gestelde eisen en wensen vanuit de diverse stakeholders (klanten, werknemers, aandeelhouders, directie, bijlage 3 van het Handboek Bedrijfsvoering).

Het managementsysteem in het kader van de CO₂-prestatieladder is opgesteld met als doel **het beperken van onze footprint en voorkomen van milieuschade**. Op 14 januari 2025 is de nieuwe versie 4.0 van de CO₂-prestatieladder gepubliceerd door SKAO. Ons certificaat voor versie 3.1 is geldig tot en met augustus 2027. Wij willen in 2026 waarschijnlijk de overstap gaan maken naar de nieuwe versie 4.0 onder leiding van IMR. Dat houdt in dat we in 2025 de audit laten uitvoeren op versie 3.1.

Om onze bedrijfsvoering continu te blijven verbeteren, wordt gebruik gemaakt van de “Plan Do Check Act” cyclus. Deze stuurcyclus wordt ook gebruikt voor het uitvoeren van reductiedoelstellingen en bijhorende maatregelen ten behoeve van de CO₂-prestatieladder.



figuur 4: plan do act check-cyclus

Interne audits en directiebeoordeling

De procedures van de **interne audits** en de **directiebeoordeling** zijn opgenomen in het Handboek Bedrijfsvoering. De interne audits vinden doorgaans plaats in het 3^{de} kwartaal van een kalenderjaar. De directiebeoordeling wordt doorgaans opgeleverd in het 1^{ste} kwartaal van het opvolgende kalenderjaar. In datzelfde kwartaal vinden de externe audits plaats.

Verantwoordelijkheden en taken

Betrokkenen	Verantwoordelijkheid	Taak
Directie	Eindverantwoordelijk voor CO ₂ -managementsysteem	Vaststellen van reductiedoelstellingen, de CO ₂ -rapportage en de reductiemaatregelen
(plv.) KAM-coördinator	Opstellen en bijhouden CO ₂ -managementsysteem	<ul style="list-style-type: none"> Opstellen doelstellingen, maatregelen en rapportage Halfjaarlijks rapporteren
Office-manager	Administratie en facturatie	<ul style="list-style-type: none"> Administreren gedeclareerde reiskm Betalen facturen
Medewerkers	Bewust omgaan met gebruik apparaten en gebruik van auto	<ul style="list-style-type: none"> geen structurele taak toebedeeld

2.5 Projecten met gunningsvoordeel

Onder projecten met gunningsvoordeel voor deze rapportage worden meegenomen:

- lopende projecten;
- de sinds de vorige ladderbeoordeling afgeronde projecten;
- meer dan een half jaar geleden opgestarte projecten (ten opzichte van de jaarlijkse ladderbeoordeling).

Hierbij is het niet relevant of het gunningsvoordeel wel of niet doorslaggevend is geweest bij het verkrijgen van de opdracht.

WB de Ruimte zit in het raamcontract BADI-3 van het ministerie van Infrastructuur en Waterstaat. In de aanbestedingen golden eisen m.b.t. het in bezit zijn van een CO2-bewust certificaat binnen een bepaalde termijn. In deze raamovereenkomst heeft WB de Ruimte nog geen omzet gemaakt in projecten en is er derhalve geen CO2-uitstoot te registreren.

Projectnummer	
Projectnaam	
Projectomschrijving	
Locatie	
Project startdatum	
Project einddatum	
Gemiddeld aantal medewerkers op dit project	

3 Inzicht

De CO2-emissie-inventarisatie voor scope 1 en 2 (inclusief business travel) omvat in ieder geval de emissies die materieel zijn. Als vuistregel voor de drempelwaarde van materialiteit, wordt voor de CO2-Prestatieladder een waarde van 5% gehanteerd waarbij alle emissies boven de 5% van de totale emissies materieel zijn.

De CO2-emissie-inventarisatie voor scope 3 omvat in ieder geval de emissies die relevant zijn. Naast de omvang van emissies spelen bij relevantie de volgende criteria een rol:

- Invloed van de organisatie op de emissies
- Risico's voor de organisatie
- Emissies van kritisch belang voor stakeholders
- Emissies die ge-outsourced zijn
- Emissies die door de sector zijn geïdentificeerd als significant/relevant

3.1 Energiestromen en CO2 footprint

Aardgasgebruik kantoorruimte (scope 1)

Het kantoor is gevestigd in Utrecht. Voor het verwarmen van het pand wordt gebruik gemaakt van aardgas. Om de hoeveelheid gasverbruik te kunnen bepalen is gebruik gemaakt van een schatting op basis van het aantal vierkante middels een kerngetal van het CBS.

Aantal vierkante meter X 17,3m³ = gasverbruik in Milieubarometer

120 x 17,3 = **2076 m³ gasverbruik per jaar**

(bron: Energiekennallen utiliteitsbouw dienstensector; oppervlakteklasse (cbs.nl). toegepaste waarde kantoor overig 0-250m²)

Energiegebruik kantoorruimte (scope 2)

Om de hoeveelheid elektriciteitsverbruik te kunnen bepalen is gebruik gemaakt van een schatting op basis van het aantal vierkante meter. Om aan een reëel verbruik te komen voor elektra verbruik is de volgende formule gehanteerd.

Aantal vierkante meter x 57,2 kWh = jaarverbruik in Milieubarometer

120 x 57,2 = **6864 kWh per jaar**

(bron: Energiekennallen utiliteitsbouw dienstensector; oppervlakteklasse (cbs.nl). toegepaste waarde kantoor overig 0-250m²)

Zakelijk gebruik privéauto (scope 3)

Er vindt zakelijk gebruik van privéauto's plaats. Medewerkers dienen een declaratie in op basis van reisafstand en krijgen hiervoor een vergoeding. De gedeclareerde kilometers worden dus geadmistreerd. Daarbij wordt onderscheid gemaakt in twee typen brandstof; elektrisch en fossiel (benzine).

3.2 Nauwkeurigheid

Zowel het gasverbruik als het elektriciteitsverbruik is bepaald aan de hand van kengetallen en vloeroppervlakte van het kantoor. Er is inzicht in het verbruik van drie eenheden (2 bedrijfseenheden en 1 wooneenheid) van het pand (totaal 4) en dus niet in het verbruik van WB de Ruimte alleen. Er is nagevraagd of er meer inzicht kan worden verschaft door de gebouwbeheerder. Helaas wil onze verhuurder hier niet aan meewerken.

3.3 Datamanagement

De energiestromen en bijhorende CO₂-uitstoot van WB de Ruimte is vastgesteld en gerapporteerd in paragraaf 3.4. De gegevens die gebruikt zijn, staan in onderstaande tabel. In de tabel is uiteengezet wie de data verzamelt, welke methode is toegepast om data te berekenen in CO₂-uitstoot gegevens en in de laatste kolom zijn mogelijke verbeteringen opgegeven. De gegevens worden ieder half jaar opgevraagd.

Data	Verantwoordelijke	Datagebruik	Soort data	Verbetermogelijkheden kwaliteit data
Elektriciteit	KAM-coördinator	Jaarverbruik van vrijwel gehele pand is wel inzichtelijk. Voor nu schatting o.b.v. kengetallen CBS	Secundair	Tussenmeter plaatsen (niet mogelijk door de verhuurder) Verbruik apparatuur meten en berekenen Inzicht krijgen in werkelijk elektraverbruik
Aardgas	KAM-coördinator	Schatting op basis van kengetallen CBS.	Secundair	Tussenmeter plaatsen (niet mogelijk door de verhuurder) Inzicht krijgen in werkelijk gasverbruik
Zakelijk gereden kilometers met privéauto	KAM-coördinator	Declaraties kilometers met privéauto	Secundair	Medewerker dient declaratie in op basis van afstand. Verbetermogelijkheid om te kijken welke brandstofsoort hier verbruikt wordt.

3.4 Footprint Scope 1,2 en business travel

Onderstaande afbeeldingen zijn een weergave van onze footprint van 2022 en 2023 o.b.v. kengetallen en gedeclareerde kilometers. Voor het monitoren van onze footprint wordt gebruik gemaakt van de Milieubarometer.

	Thema		CO ₂ -emissiefactor	CO ₂ -equivalent
CO₂ Scope 1				
Aardgas voor verwarming	Brandstof & warmte	120 m ³ / fte	2,08 kg CO ₂ / m ³	249 kg CO ₂ / fte
			<i>Subtotaal</i>	249 kg CO ₂ / fte
CO₂ Scope 2 en Business travel				
Ingekochte elektriciteit	Elektriciteit	397 kWh / fte	0,456 kg CO ₂ / kWh	181 kg CO ₂ / fte
Gedeclareerde km privé auto's	Zakelijk verkeer	2.315 km / fte	0,193 kg CO ₂ / km	447 kg CO ₂ / fte
Openbaar vervoer mix	Zakelijk verkeer	6.458 personenkm / fte	0,0200 kg CO ₂ / personenkm	129 kg CO ₂ / fte
			<i>Subtotaal</i>	757 kg CO ₂ / fte
			CO₂-uitstoot	1.006 kg CO₂ / fte

CO₂ Scope 3				
Papier - duurzaam	Papier (& Grondstoffen)	1,16 kg / fte	1,21 kg CO ₂ / kg	1,40 kg CO ₂ / fte
			<i>Subtotaal</i>	1,40 kg CO ₂ / fte

figuur 5 footprint 2023

	Thema		CO ₂ -emissiefactor	CO ₂ -equivalent
CO₂ Scope 1				
Aardgas	Brandstof & warmte	124 m ³ / fte	2,13 kg CO ₂ / m ³	264 kg CO ₂ / fte
			<i>Subtotaal</i>	264 kg CO ₂ / fte
CO₂ Scope 2 en Business travel				
Ingekochte elektriciteit	Elektriciteit	409 kWh / fte	0,536 kg CO ₂ / kWh	219 kg CO ₂ / fte
Gedeclareerde km privé auto's	Zakelijk verkeer	2.614 km / fte	0,193 kg CO ₂ / km	505 kg CO ₂ / fte
Openbaar vervoer mix	Zakelijk verkeer	7.052 personenkm / fte	0,0200 kg CO ₂ / personenkm	141 kg CO ₂ / fte
			<i>Subtotaal</i>	865 kg CO ₂ / fte
			CO₂-uitstoot	1.128 kg CO₂ / fte

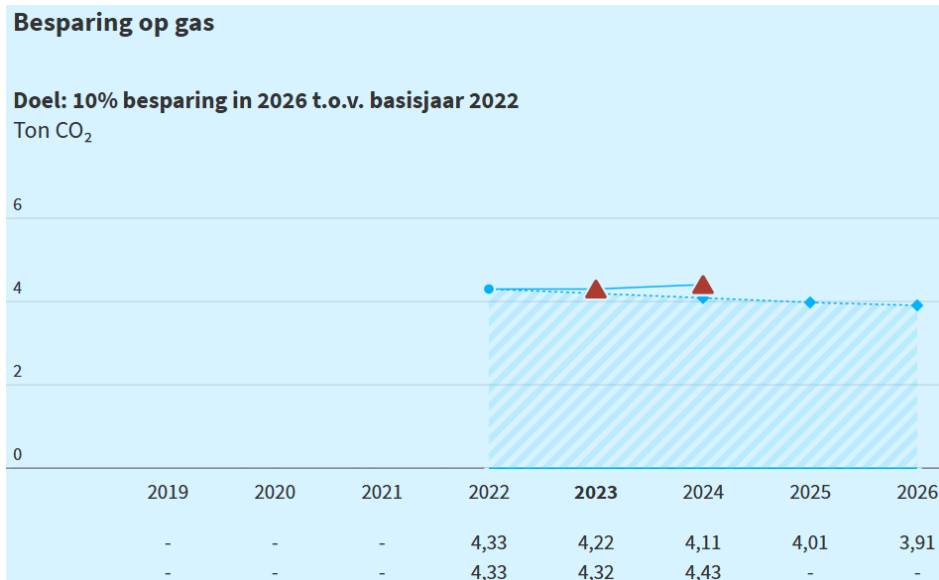
CO₂ Scope 3				
Papier - duurzaam	Papier (& Grondstoffen)	1,19 kg / fte	1,21 kg CO ₂ / kg	1,44 kg CO ₂ / fte
			<i>Subtotaal</i>	1,44 kg CO ₂ / fte

figuur 6 footprint 2024

3.5 Voortgangsrapportage CO₂-reductie

Scope 1 emissies

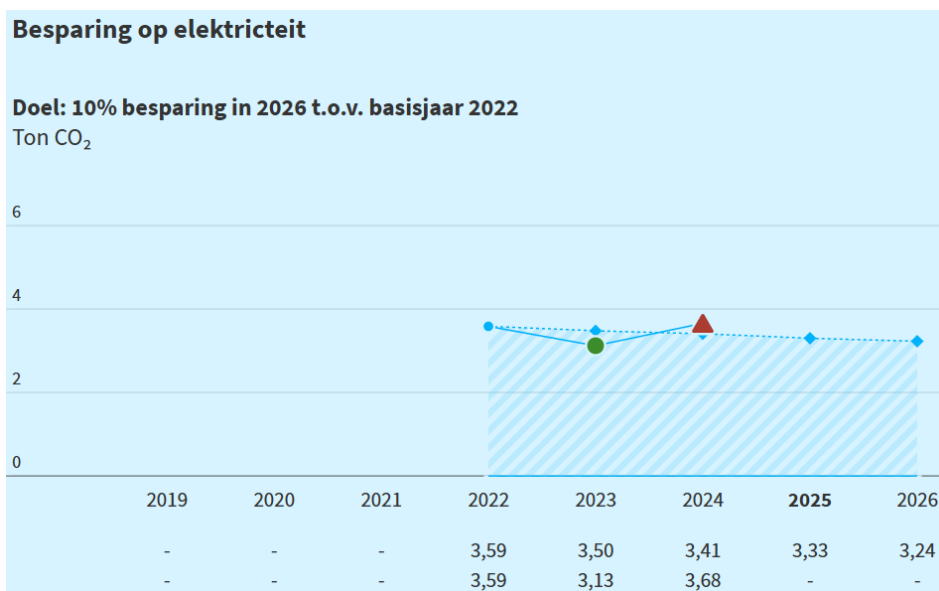
Onder directe emissies van scope 1 behoort het **gasverbruik** ten behoeve van de verwarming van het kantoorpand. Er zijn geen andere bronnen die gebruik maken van aardgas.



figuur 5: voortgang scope 1 ● Referentiejaar ● Goed ● Voldoende ▲ Richting voldoende ▲ Onvoldoende ○ Onbekend

Voortgang Scope 2 emissies (indirecte emissies binnen de boundary)

Tot deze categorie behoort het **elektriciteitsgebruik** van apparaten die worden gebruikt door WB de Ruimte. Er zijn geen andere indirecte scope 2 emissies van toepassing.



figuur 6: voortgang scope 2 ● Referentiejaar ● Goed ● Voldoende ▲ Richting voldoende ▲ Onvoldoende ○ Onbekend

Voortgang Scope 3 emissies

Tot deze categorie behoren **treinreizen**. Er zijn geen andere emissies van toepassing binnen scope 3. Treinreizen is noodzakelijk voor het uitvoeren van onze primaire processen, namelijk werken bij en voor onze opdrachtgevers. Voor werknemers geldt de richtlijn dat zij 50% van de tijd bij de opdrachtgever werken en 50% van de tijd thuis werken. Deze richtlijn is ondergeschikt aan de wensen en verwachtingen vanuit de opdrachtgever en opdrachtnemer om op locatie te werken. Voor het natransport kan gebruik worden gemaakt van een OV-

fiets. In onderstaande tabel staat alle informatie met betrekking tot de gereide kilometers. Vanaf medio 2024 wordt onderscheid gemaakt in brandstoftype en zijn er extra kilometers inzichtelijk bij de NS (deelvervoer en bus/tram/metro).

	2019	2020	2021	2022	2023	2024
Gedeclareerde auto-km (totaal)	74.906	28.421	29.381	48.597	40.042	43.923
Gedeclareerde auto-km (fossiel va 2024)						37.636
Gedeclareerde auto-km (elektrisch va 2024)						6287
Gedeclareerde fiets-km					836	540
OV-km (alleen trein)	126.796	34.211	26.460	64.517	111.719	111.981
OV-km (alleen bus, tram, metro)						4857
OV-km (deelvervoer)						1643
Totaal afgelegde km	201.702	62.632	55.841	113.114	152.597	162.944
Aantal werknemers (fte)	15,2	17,7	16,5	16,4	17,4	16,8
km/fte	13.270	3.539	3.384	6.897	8.770	9.699
km/fte % tov 2019	100%	27%	26%	52%	66%	73%
Aandeel autokm						
Aandeel autokm per km/fte	4928	1606	1781	2963	2301	
Aandeel fossiele autokm per km/fte						2240
Aandeel elektrische autokm per km/fte						374
% Aandeel autokm	37%	45%	53%	43%	26%	
% Aandeel fossiele autokm						23%
% Aandeel elektrische autokm						4%
% Aandeel fossiele autokm tov ref jaar 2019						19%
% Verschil t.o.v. voorgaand jaar (autokm)	100%	-62%	3%	65%	-18%	10%
% Verschil t.o.v. ref jaar 2019 (autokm)	100%	-62%	-61%	-35%	-47%	-41%
CO2 emissie						
CO2 emissie auto (mix)	14456,86	5485,25	5670,53	9379,22	7728,11	
CO2 emissie auto (fossiel)						7263,75
CO2 emissie auto (elektrisch)						421,23
CO2 emissie OV (bus, tram, metro)						97,14
CO2 emissie OV (trein)	380,388	102,633	79,38	193,551	335,157	335,943
CO2 emissie OV (mix)						33
Totale CO2 emissie	14457	5485	5671	9379	7728	8151
% verschil t.o.v. ref jaar 2022					-18%	-13%
CO2 emissie per km/fte	1,09	1,55	1,68	1,36	0,88	0,84
% Verschil t.o.v. voorgaand jaar	100%	42%	8%	-19%	-35%	-5%
% Verschil t.o.v. ref jaar 2019	100%	42%	54%	25%	-19%	-23%

3.6 Voortgang projecten met gunningsvoordeel

WB de Ruimte is penvoerder van een [raamovereenkomst bij ministerie van Infrastructuur en Waterstaat \(BADI-3\)](#), zie paragraaf [2.4](#). Binnen deze raamovereenkomst kunnen projecten worden gegund aan WB de Ruimte zelf, maar ook andere partijen die deelnemen in deze raamovereenkomst. Enkel de projecten waar collega's in dienstverband van WB de Ruimte of als associé namens WB de Ruimte werken, worden hieronder beschreven.

Gezien het type werkzaamheden die wij uitvoeren beperken de CO₂-emissies zich tot reizen met OV en de auto.

Daarbij is de stelregel dat de omzet van het project afgezet wordt tegen de totale omzet van het project. Het percentage daarvan is gelijk aan het aandeel CO₂-uitstoot in de totale footprint.

4 Reductie

Uit de analyse naar de CO₂-voetafdruk komt naar voren dat het grootste deel van de CO₂-uitstoot van de organisatie wordt veroorzaakt door het zakelijke vervoer. De CO₂-uitstoot van het zakelijke vervoer heeft in dit jaar een aandeel van 57% van de totale CO₂-uitstoot. Gezien de invloed van het zakelijke vervoer is het logisch om hier maatregelen op te nemen. Daarbij is de invloed beperkt. Onze medewerkers zijn al intrinsiek gemotiveerd zoveel mogelijk gebruik te maken van het OV of thuis te werken wanneer dat mogelijk is. Als het OV wat betreft reistijden niet meer praktisch is, bijvoorbeeld i.v.m. bereikbaarheid van de locatie, wordt gekozen voor het gebruik van de auto. De meeste medewerkers zijn in het bezit van een benzineauto, enkelen een elektrische auto. Daarom wordt er tevens gekeken naar andere bronnen om de CO₂-uitstoot te reduceren.

2023



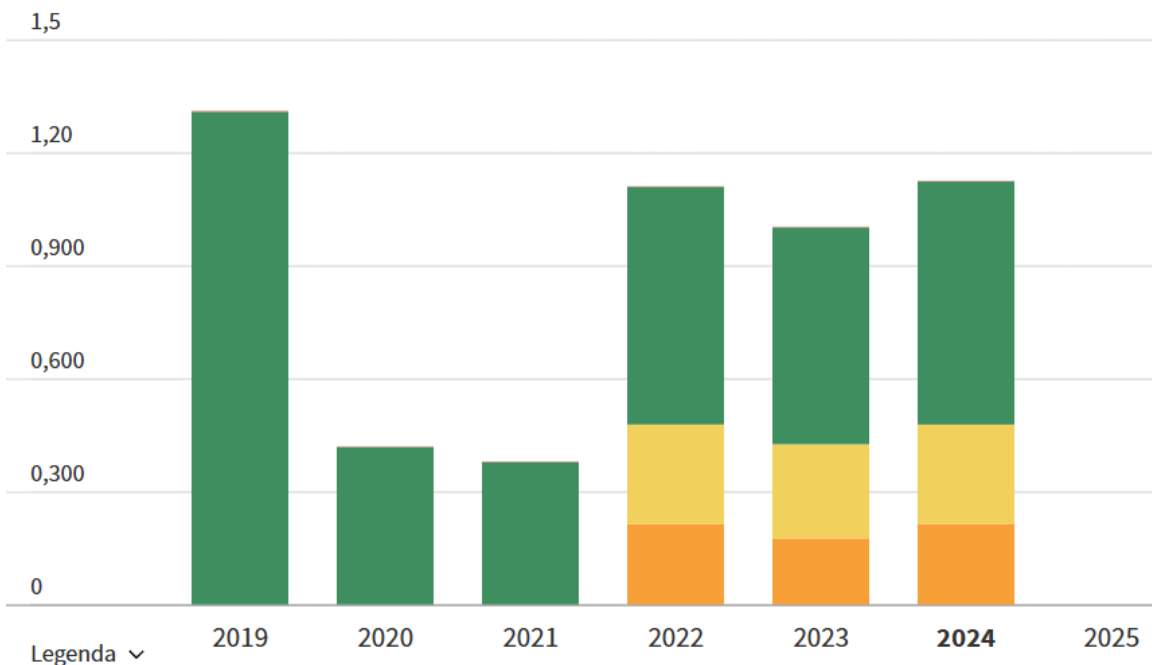
2024



figuur 7: aandeel CO2 bronnen 2023 2024

WB de Ruimte BV

Ton CO₂ / fte



figuur 8: co2-emissie per jaar

4.1 Energiemanagement actieplan

4.1.1 Reductiedoelstellingen

Uit de CO₂-footprintanalyse blijkt dat het grootste deel van de CO₂-uitstoot binnen scope 1 wordt veroorzaakt door verbruik van aardgas voor verwarming. De enige scope 2 emissie is als gevolg van elektriciteitsverbruik. Als gekeken wordt naar sectorgenoten en op basis van de SKAO-maatregelenlijst, is WB de Ruimte een middenmoter op het gebied van scope 1 en scope 2 maatregelen. De scope 1 maatregelen zijn lastiger omdat WB de Ruimte is gevestigd in een monumentaal pand waarbij restricties zijn wat betreft aanpassingen doen aan het omwille van CO₂-reductie.

In onderstaand tabel zijn de CO₂ reductiedoelstellingen per jaar en per categorie inzichtelijk. Alle doelstellingen zijn ten opzichte van het gekozen basisjaar.

Categorie	Onderdeel	Doelstelling 2024	Doelstelling 2025	Doelstelling 2026
Scope 1	Aardgas	5% besparing gerelateerd aan graaddagen t.o.v. basisjaar 2022	7,5% besparing gerelateerd aan graaddagen t.o.v. basisjaar 2022	10 % besparing gerelateerd aan graaddagen t.o.v. basisjaar 2022
Scope 2	elektriciteitsverbruik	5% besparing kWh per M ² t.o.v. basisjaar 2022	7,5% besparing kWh per M ² t.o.v. basisjaar 2022	10 % besparing kWh per M ² t.o.v. basisjaar 2022
Business travel (KPI-1 vanuit ISO 14.001 n Scope 3)	Zakelijk autoverkeer	Het verminderen van totaal afgelegde km's met 10% per km/fte t.o.v. basisjaar 2019	Het verminderen van het totaal aantal afgelegde kilometers per werknemer (FTE) met 20% te verminderen t.o.v. 2019	Het verminderen van het totaal aantal afgelegde kilometers per werknemer (FTE) met 20% te verminderen t.o.v. 2019
Business travel (KPI-1 vanuit ISO 14.001)	Zakelijk autoverkeer	Een totaal aandeel reiskilometers van autoverkeer (fossiel) van maximaal 37% in 2024		
Scope 3	Woon-werkverkeer	5% CO ₂ reductie op gereisde KM per FTE t.o.v. basisjaar 2022	7,5 % CO ₂ reductie op gereisde KM per FTE t.o.v. basisjaar 2022	10 % CO ₂ reductie op gereisde KM per FTE t.o.v. basisjaar 2022
Informatie	Kwaliteit van informatie	Inzicht in verhouding verbruik gereiden KM's (benzine/diesel/elektrisch) Inzicht in daadwerkelijk gas- en elektraverbruik		

4.2 Maatregelen

Maatregelen in onderstaande tabel zijn of worden uitgevoerd vanuit onze doelstellingen voor ISO 14.001 om onze milieu-impact zo klein mogelijk te maken, de maatregelen die de interne werkgroep duurzaamheid voorstelt en de maatregelen die vanuit de CO₂-prestatieladder worden genomen (zie rapport maatregelenlijst SKAO 2024). De werkgroep duurzaamheid maakt gebruik van een [duurzaamheidslogboek](#) om alle maatregelen die zijn of worden genomen te registreren. In onderstaande tabel worden de acties gemonitord en vastgelegd die bijdragen aan de reductie zoals opgenomen in de verschillende doelstellingen.

Maatregel	Verantwoordelijke	Impact	Planning	Status	Geschatte besparing
-----------	-------------------	--------	----------	--------	---------------------

Stimuleren van het gebruik van OV	KAM-coördinator	Scope 3	Doorlopend	Er wordt al beperkt gebruik gemaakt van de auto	5%
Onderzoek doen naar duurzame mobiliteit (fiets, OV)	Werkgroep duurzaamheid	Scope 3	2023	Uitgevoerd	
Kilometervergoeding voor de fiets.	Werkgroep duurzaamheid	Scope 3	2023	Uitgevoerd	2%
Aanschaf energiezuinigere keukenapparatuur bij verbouwing keuken	Directie	Scope 2	2023	Uitgevoerd	5%
Afsluitprotocol: de medewerker die als laatst het pand verlaat alle gebruikers uitzetten	KAM-coördinator	Scope 1 en 2	Doorlopend		
Bewustwording onder medewerkers, zoals thermostaatknop standje lager of 1 radiator opendraaien i.p.v. 2 of 3, alleen ruimten verwarmen die gebruikt worden, WB truien aanschaffen	Werkgroep duurzaamheid	Scope 1 en 2	Doorlopend	WB truien zijn aangeschaft. Herhaaldelijk worden werknemers bewust gemaakt van verbruik	
Gordijn bij ingang om tocht richting de verwarmde werkruimten te beperken	Werkgroep duurzaamheid	Scope 1	2024	Uitgevoerd	2%
Aanbrengen vloerisolatie door beheerder	Gebouwbeheerder	Scope 1	2024	Uitgevoerd	5%
Optie bekijken voor isolerende raamfolie	KAM-coördinator	Scope 1	2024	Onderzoek opgestart; nog uit te voeren	
Onderzoeken inkoop groene stroom door gebouwbeheerder	Directie	Scope 2	2025	Nog uit te voeren, in overleg met de beheerder/verhuurder	
Bij aanschaf van nieuw ICT apparatuur opletten op energielabel (Starlabel)	Officemanager	2023	2025	Uitgevoerd, officemanager kijkt bij aanschaf nieuwe apparatuur naar duurzaamheid en energieprestaties samen met ICT leverancier Think4.	2%

4.3 Reductie project “raamovereenkomst ministerie van I&W (BADI-3)

Er zijn binnen de raamovereenkomst nog geen projecten gegund aan WB de Ruimte en derhalve is er geen CO₂-uitstoot te registreren.

5 Transparantie

Het communicatieplan geeft inzicht in de verschillende interne en externe doelgroepen en hoe WB de Ruimte de doelgroepen communiceert over haar energiebeleid, de CO₂ footprint, reductiedoelstellingen en aanverwante zaken. Ook worden hierbij de verantwoordelijken en de planning van de communicatie beschreven. Effectieve interne en externe communicatie is essentieel voor een succesvolle implementatie van het energiemanagementsysteem en de CO₂-uitstoot reducerende maatregelen.

5.1 Communicatie

Communicatiedoelstellingen, alsmede de middelen zijn opgenomen in het communicatieplan, bijlage 4 van het Handboek Bedrijfsvoering. De KAM-Coördinator is verantwoordelijk voor het bewaken en realiseren van de communicatiemomenten voor de CO₂-prestatieladder. De doelgroepen waarnaar gecommuniceerd wordt zijn opgenomen in bijlage 3 van het Handboek Bedrijfsvoering.

5.2 Projecten met gunningsvoordeel

In het geval van projecten met gunningsvoordeel dienen de volgende doelgroepen periodiek geïnformeerd te worden over het energiebeleid, de CO₂ footprint, de energie- en CO₂ reductiedoelstellingen de maatregelen en de behaalde resultaten op het gebied van CO₂ reductie. Hiervoor wordt, per doelgroep, gebruik gemaakt van verschillende communicatiemiddelen. Zie hoofdstuk 5.2 en 5.3.

6 Participatie

WB de Ruimte neemt sinds 2024 deel aan het keteninitiatief “Duurzame Leverancier”. Dit initiatief is erop gericht de CO₂-uitstoot te verminderen. Meer toelichting hierover in paragraaf 6.1. Daarnaast worden vanuit WB-net (het netwerk van ZZP'ers die via WB de Ruimte ingezet kunnen worden) een aantal keer per jaar excursies of bijeenkomsten georganiseerd.

6.1 Duurzame leverancier

De Duurzame Leverancier ondersteunt bedrijven en opdrachtgevers bij het duurzaam opzetten van hun bedrijfsvoering en projecten. Daarbij wordt milieuverantwoord gehandeld en worden innovatieve methoden ontwikkeld om milieubelasting te verminderen. Duurzaam inkopen én voldoen aan duurzame eisen van opdrachtgevers is het uitgangspunt. De Duurzame Leverancier helpt bij het vinden van duurzame leveranciers. Elk jaar worden er klankbordbijeenkomsten op het gebied van duurzaamheid georganiseerd.

WB de Ruimte heeft zich direct ingeschreven voor de eerstvolgende bijeenkomst in oktober 2024. Tevens heeft WB de Ruimte het verslag en de presentatie van deze bijeenkomst opgevraagd en ontvangen.

WB de Ruimte heeft gekozen voor de Duurzame Leverancier omdat dit initiatief laagdrempelig is en goed past bij de grootte van het bedrijf. WB de Ruimte verwacht interessante kennis op te halen en ook te kunnen brengen gezien onze intrinsieke motivatie te werken aan een duurzame toekomst. Daarnaast biedt de Duurzame Leverancier interessante tools die ons kunnen helpen onze CO₂-footprint beter inzichtelijk te krijgen.

Er is specifiek budget vrijgemaakt voor deelname aan dit initiatief. Zo kan een medewerker onder werktijd deelnemen en wordt geld vrijgehouden voor deze initiatieven. Het lidmaatschap kost €121,- incl. BTW per jaar. Wie vanuit WB de Ruimte zal deelnemen aan de bijeenkomsten wordt in overleg besloten.