

GRONDWERK

Analyse scope 3 emissies en keuze ketenanalyse (4.A.1)

Inhoudsopgave

1. INLEIDING	2
WAARDEKETEN GRONDWERK PM	2
2. RELEVANTE SCOPE 3 EMISSIES EN PARTNERS	3
KETENANALYSE(S)	5
KEUZE KETENANALYSE	5
3. VERANTWOORDELIJK PERSOON EN ONDERTEKENING	5
BRONVERMELDING:	5
SEPARATE BIJLAGE:	5
BIJLAGEN:	5
BIJLAGE 1: TOELICHTING / UITLEG ACTIVITEITEN SCOPE 3 EMISSIES	7
BIJLAGE 2: UITWERKING / BEREKENING VAN ACTIVITEITEN.....	9

1. Inleiding

Dit verslag is een analyse van de scope 3 emissies van Grondwerk PM. Hiermee hebben we bepaald waarop wij onze scope 3 ketenanalyse kunnen uitvoeren zoals verwoord in de eis 4.A.1 /5.A.1 van de CO₂ prestatieladder.

De opzet van deze analyse scope 3 is gebaseerd op de scope 3 accounting GHG protocol;

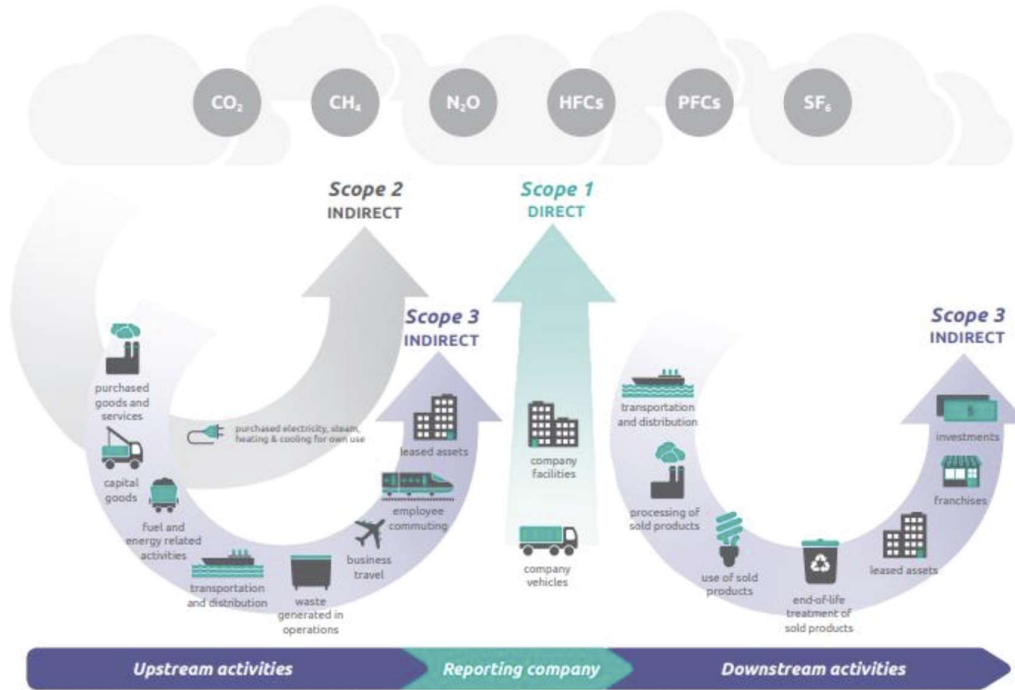
1. Beschrijving van de waardeketen;
2. Bepalen van de voor ons relevante scope 3 emissies;
3. Identificeren van onze partners in de waardeketen;
4. Kwantificeren van deze emissies.

Waardeketen Grondwerk PM

De scope van Grondwerk PM luidt als volgt: Het uitvoeren van projectmanagement bij opdrachtgevers middels het uitlenen van werknemers als projectmanager.

De uitvoering van de werkzaamheden door Grondwerk PM worden vanuit één organisatie-eenheid georganiseerd.

De waardeketen is vanaf grondstoffen delving, eventuele verwerking, transport, waardencreatie door uitvoering/levering, eventuele nazorg en onderhoud opgesteld. De scope 3 behandelde categorieën zijn gebaseerd op de categorieën vanuit de CO₂-prestatieladder, zie onderstaande afbeelding (toelichting categorieën zie bijlage 1).



Scopediagram - Bron: CO₂-prestatieladder 3.1, SKAO

Grondwerk PM	Pagina 2 van 10
CO ₂ -portfolio: D06.Analyse scope 3 emissies en keuze ketenanalyse.docx	Datum: 20-12-2024

2. Relevante scope 3 emissies en partners

In dit hoofdstuk wordt gekeken naar de voor Grondwerk PM relevante scope 3 emissies. Dit zijn emissies waar wij invloed op hebben, welke risico's voor ons geven, waar onze stakeholders kritisch belang bij hebben, emissies van geoutsourcete activiteiten of op een andere manier voor de sector significant/relevant zijn.

Deze emissies zijn gebaseerd op de scope 3 emissies verdeeld over 15 categorieën volgens de GHG protocol, zie bijlage 1.

Grondwerk PM's sectoren en activiteiten (product markt combinaties)	Omschrijving activiteiten waarbij CO ₂ vrijkomt (zie bijlage 1 en 2)	Relatief belang van CO ₂ belasting van de sector en invloed van de activiteit		CO ₂ uitstoot beïnvloedbaar door Grondwerk PM	Rangorde
		sector	activiteit		
Projectmanagement/ advieswerkzaamheid en voor met name (semi)overheid	1: Ingekocht papier	Klein	Te verwaarlozen	Groot	5
	1: Ingekochte advisering	Klein	Klein	Klein	4
	2: Kapitaalgoederen: kantooromgeving en bedrijfsauto's	Middelgroot	Middelgroot	Klein	2
	4: Transport en distributie (upstream): leveranciers	Klein	Klein	Groot	3
	5: Afval kantoor en papier	Te verwaarlozen	Te verwaarlozen	Groot	6
	7: Woon-werkverkeer medewerkers (privéauto's mdw voor woon-werkverkeer)	Middelgroot	Middelgroot	Middelgroot	1
	9: Transport en distributie (downstream): opdrachtgevers	Klein	Klein	Middelgroot	7

**onderbouwing van de beoordeling in de kolommen 3, 4 en 5 zijn terug te vinden in bijlage 2.*

**ANALYSE SCOPE 3 EMISSIES
EN KEUZE KETENANALYSE**

De belangrijkste ketenpartners van Grondwerk PM, gekoppeld aan bovenstaande CO₂ bronnen, zijn upstream:

- Grondstoffen Eneco, 123 inkt;
- Adviserende partijen Van Voorst Consult, Kiwa
- Bedrijfsvoertuigen Toyota, Athlon, Leaseplan/Ayvens, v.Mossel, VW Pon

De belangrijkste ketenpartners downstream:

- Klanten Overheden, provincies, gemeentes e.d.;
- Overige klanten;
- Bouwbedrijven de uitvoerende partijen waaronder BAM, Heijmans etc.
- Uiteindelijke gebruikers de maatschappij
- Afvalverwerkende industrie O.a. Beelen, Meerlanden, Renewi.

Grondwerk PM	Pagina 4 van 10
CO ₂ -portfolio: D06.Analyse scope 3 emissies en keuze ketenanalyse.docx	Datum: 20-12-2024

Ketenanalyse(s)

Op basis van bovenstaande rangorde van scope 3 emissies zijn de meest noemenswaardige activiteiten waar een nadere ketenanalyse interessant kan zijn:

- 7: Woon-werkverkeer medewerkers (privéauto's mdw voor woon-werkverkeer)
- 2: Kapitaalgoederen: kantooromgeving en bedrijfsauto's
- 4: Transport en distributie (upstream): leveranciers; beïnvloedbaar middels inkoopbeleid;
- 1: Ingekochte advisering

Keuze ketenanalyse

Gezien wij vallen onder het type klein-bedrijf voor de CO₂ prestatieladder volstaat het voor ons één scope 3 analyse uit te voeren voor één van de meer noemenswaardige scope 3 bronnen.

De scope 3 downstream is voor ons zeer beperkt. De producten die wij leveren zijn daar niet naar. Wij sturen aan, wij regelen en wij organiseren binnen de projecten, maar leveren geen producten (model van Defram is dus niet van toepassing op ons).

Als Grondwerk PM gaat onze interesse in eerste instantie uit naar een nadere inventarisatie van het woon-werkverkeer. Deze is door onszelf beïnvloedbaar middels een doorvoering van een duurzamer mobiliteitsbeleid en/of bewustwording en beïnvloeding van de mobiliteitskeuzes van medewerkers.

Daarbij moet direct gesteld worden dat het woon-werk en het werk- werk een beetje door elkaar lopen en als geheel als woon-werk worden beschouwd. Dat komt omdat onze medewerkers meestal 2 tot 4 dagen in de week vanuit hun woonsituatie direct naar de klant rijden waar het werk is. Deze kilometers kunnen als woon-werk worden beschouwd (in de gehele kilometer registratie is geen onderscheid tussen rijden vanuit huis naar ons kantoor (circa 1 dag per week) of rijden vanuit huis naar het kantoor van de opdrachtgever (meerdere dagen per week). Dit is vanaf het referentie jaar 2019 tot heden allemaal als woon-werk verkeer meegenomen.

Voor een uitwerking hiervan zie document D06a.Ketenanalyse woon-werkverkeer.

3. Verantwoordelijk persoon en ondertekening



.....
20-12-2024

Grondwerk PM B.V.

Joris van Llebergen Grondwerk PM B.V.

Eindverantwoordelijke CO₂ prestatieladder portfolio.

Bronvermelding:

- Niet van toepassing, anders dan het CO₂ portfolio.

Separate bijlage:

- Uitwerking ketenanalyse D06a.Ketenanalyse woon-werkverkeer.

Bijlagen:

- Bijlage 1: Toelichting en beoordeling scope 3 emissie

Grondwerk PM	Pagina 5 van 10
CO ₂ -portfolio: D06.Analyse scope 3 emissies en keuze ketenanalyse.docx	Datum: 20-12-2024

- Bijlage 2: Toelichting van activiteiten

Grondwerk PM	Pagina 6 van 10
CO ₂ -portfolio: D06.Analyse scope 3 emissies en keuze ketenanalyse.docx	Datum: 20-12-2024

Bijlage 1: Toelichting / uitleg activiteiten scope 3 emissies

Volgens het Green House Gas Protocol staan de scope 3 emissies voor overige indirecte emissies. Deze zijn 'het gevolg van activiteiten van de onderneming'. Deze komen alleen voort uit 'bronnen die geen eigendom zijn van- en/of beheerd worden door de onderneming.' De tabel hieronder laat een overzicht zien van de scope 3 emissies verdeelt over 15 categorieën volgens het GHG protocol.

Upstream:	Downstream:
1. Aangekochte goederen en diensten 2. Kapitaal goederen 3. Brandstof en energie gerelateerde activiteiten (niet opgenomen in <i>scope 1</i> of <i>scope 2</i>) 4. Upstream transport en distributie 5. Productieafval 6. Personenvervoer onder werktijd (Business Travel) ⁹ 7. Woon-werkverkeer 8. Upstream geleaste activa	9. Downstream transport en distributie 10. Ver- of bewerken van verkochte producten 11. Gebruik van verkochte producten 12. End-of-life verwerking van verkochte producten 13. Downstream geleaste activa 14. Franchisehouders 15. Investeringsen

Scope 3 verdeling - Bron: CO₂-prestatieladder 3.1, SKAO

Hieronder worden de verschillende categorieën, zoals benoemd volgens het GHG protocol, toegelicht.

Categorie 1. Ingekochte goederen en diensten.

Deze categorie omvat alle emissies die vrijkomen tijdens de productie van gekochte producten in het verslagjaar van de onderneming. Met product wordt een product of service / dienstverlening bedoelt. Deze uitstoot mag geen betrekking hebben op de upstream 2 tot en met 8 emissies.

Categorie 2. Kapitaal goederen.

Kopen en transporteren van kapitaal goederen voor de onderneming in het verslagjaar. Met kapitaalgoederen wordt volgens het GHG Protocol een product bedoelt met een lange levensduur. Deze zou gebruikt worden om een product te maken of een service waar te maken. Denk aan panden, voertuigen, machines of ICT-middelen.

Categorie 3. Brandstof- en energie gerelateerde activiteiten.

Dit zijn emissies die vrijkomen tijdens het produceren van brandstof en het gebruik van energie die niet gerapporteerd is in scope 1 en 2. Aangezien wij als Grondwerk PM zelf geen brandstof produceren is deze emissie niet van toepassing.

Categorie 4. Upstream transport en distributie.

Dit zijn emissies die vrijkomen tijdens het transporteren en distribueren van producten of services gekocht door de onderneming in het verslagjaar. Deze transport mag dan geen betrekking hebben op eigen transport. Dit moet dus onder beheer zijn van een externe partij. Voor Grondwerk PM B.V. heeft deze categorie betrekking op het transport/vervoer van onze leveranciers van ingekochte goederen en diensten.

Categorie 5. Productieafval.

Deze emissies komen voort uit het transport en de behandeling van het afval afkomstig van de onderneming in het verslagjaar. Dit heeft betrekking op afval en afvalwater die vrijkomt op kantoor en de projecten in het verslagjaar. Voor Grondwerk PM heeft dit betrekking op het afval wat vrijkomt voor de eigen

Grondwerk PM	Pagina 7 van 10
CO ₂ -portfolio: D06.Analyse scope 3 emissies en keuze ketenanalyse.docx	Datum: 20-12-2024

kantooromgeving en tijdens de projecten die uitgevoerd worden. Dit afval wordt verzameld op de eigen kantoorlocatie. Hier wordt afval gescheiden opgehaald en verwerkt door de afvalverwerker. Het afval betreft puin, groenafval, slibolie, bedrijfsafval en papier.

Categorie 6. Zakelijk reizen

Dit wordt door de CO₂ prestatieladder toegerekend aan de specifieke scope 3 'Business travel'. Valt samen met categorie 7.

Categorie 7. Woon-werkverkeer.

Dit zijn de kilometers die gemaakt worden door onze medewerkers van en naar het werk, met een privéauto. Valt samen met categorie 6.

Categorie 8. Upstream geleasede activa.

Dit zijn emissies die vrijkomen tijdens het gebruiken van geleasede activa. Aangezien Grondwerk PM B.V. geen lease producten ter beschikking hebben, waarbij de uitstoot niet in scope 1 of 2 is meegenomen, is deze categorie niet relevant.

Categorie 9. Downstream transport en distributie.

Het vervoeren en/of distribueren van verkochte producten naar de eindgebruiker of transporten door onze afnemers i.v.m. samenwerking met Grondwerk PM.

Categorie 10. Processen van verkochte producten.

Dit heeft betrekking tot ondernemingen die 'tussen producten' verkopen. Dit zijn producten die nog niet klaar zijn voor gebruik en verder worden uitgewerkt door de volgende downstream partij(en). De energie die vrijkomt tijdens het produceren van het eindproduct valt binnen scope 3 in deze categorie.

Categorie 11. Gebruik van verkochte producten.

Dit zijn emissies die vrijkomen tijdens het gebruik van het uiteindelijke product door een zakelijke klant of consument. Aangezien Grondwerk PM B.V. alleen een dienst aanbiedt is deze categorie niet van toepassing.

Categorie 12. Afvalverwerking van verkochte producten.

Aan het einde van het 'leven' van de producten (end of life) zullen deze ook als afval verwerkt worden. Dit gebeurt door de partij die het product of de service op dat moment onder eigen beheer heeft. Deze categorie is voor Grondwerk PM niet van toepassing.

Categorie 13. Downstream geleasede activa.

Wanneer een onderneming eigen activa leaset aan andere bedrijven, valt de energie die tijdens dat verbruik vrijkomt binnen deze categorie. Als organisatie leasen wij geen eigen materieel aan externe partijen en daarom is deze categorie niet toepasbaar voor de onderneming.

Categorie 14. Franchise.

Dit zijn de emissies die vrijkomen tijdens het opereren van een franchise onderneming die niet zijn opgenomen in scope 1 of 2. Aangezien Grondwerk PM B.V. geen franchiseondernemingen heeft, is deze categorie niet van toepassing.

Categorie 15. Investeringen.

Hierin worden de emissies bedoeld die geassocieerd zijn met het doen van een investering binnen het verslagjaar in externe partijen. Grondwerk PM heeft geen investeringen gedaan in externe partijen.

Grondwerk PM	Pagina 8 van 10
CO ₂ -portfolio: D06.Analyse scope 3 emissies en keuze ketenanalyse.docx	Datum: 20-12-2024

Bijlage 2: Uitwerking / berekening van activiteiten

Onderstaande vindt u een toelichting op de aanwezige activiteiten in scope 3 zoals in de tabel in hoofdstuk 2 benoemd. Hierbij wordt kort toegelicht waar deze emissie plaats vindt in het proces en hoe deze emissie-bron is beoordeeld op grootte en beïnvloedbaarheid.

Advieswerkzaamheden voor met name (semi)overheid

Categorie 1. Ingekochte goederen en diensten.

Ingekocht papier; dit betreft op jaarbasis een 30kg papier over 2019. De uitstoot van papier is 500 gram CO₂ per kg papier. Onze inkoop gaf over 2019 hiermee een CO₂-uitstoot van 15kg CO₂.

Deze uitstoot kunnen wij beïnvloeden door papierloos te willen werken. Dat is al jaren een streven binnen grondwerk PM en dit proberen wij ook mee te geven bij onze opdrachtgevers.

Ingekochte advisering; dit betreft €1.572.913,- ofwel zo'n 40% van onze totale omzet. De inkopen verdeeld over een dagtarief van €500,- en 240 werkdagen per jaar geeft ongeveer 0,8 FTE. De uitstoot van deze partijen betreft een kantooromgeving en is hiermee te vergelijken aan onze kantooromgeving. Onze kantoor-uitstoot van 17,94 ton CO₂ over 2019 verdeeld over 22FTE maal 0,8 externe medewerkers levert een uitstoot op van 8 ton CO₂. Door het ontwikkelen van een mobiliteitsbeleid met is invulling gegeven aan het vervoer van adviseurs. Deze adviseurs wordt aangeraden thuis te werken, met de fiets of met het OV naar de klant te reizen.

Categorie 2. Kapitaal goederen.

Kapitaalgoederen: kantooromgeving en bedrijfsauto's; dit is over 2019 minder dan 1% van de totale omzet geweest en daarmee verwaarloosbaar. Het betrof met name ICT en voertuigen. De uitstoot van productie van een auto is gemiddeld een 10.200kg CO₂, zie hiervoor D06a.Ketenanalyse woon-werkverkeer.

Categorie 4. Upstream transport en distributie.

Deze categorie is beperkt gezien hetgeen er door Grondwerk PM wordt ingekocht. Inschatting van een 120 inkopen/leveringen per jaar, met een gemiddelde afstand van 25 km, geeft dit totaal een 7.125km retour. Uitgaande van een grote dieselwagen met een uitstoot van 241 gram CO₂ / km geeft dit een uitstoot van 1,446 ton CO₂.

Categorie 5. Productieafval.

Het afval van Grondwerk PM heeft enkel betrekking op het afval wat vrijkomt op de eigen kantooromgeving en is beperkt in omvang. De afvalstromen worden via Sita verwerkt. Omgerekend zijn onze afvalstromen van het kantoor 24x een lediging van 50ltr. Per lediging is dit ongeveer 5 kilo. De uitstoot van Sita (laatste bekende cijfers 30-03-2016 op <http://duurzaamheidsverslag.sita.nl/>) is een uitstoot van 80.000 ton CO₂ bij een totale hoeveelheid afval van 2.616.000 en 138.600 ton. Omgerekend is dit een 29,04233 kg CO₂ uitstoot per ton afval.

Met onze hoeveelheid afval van 120kg maakt dit een uitstoot van 3,4kg CO₂.

Categorie 7. Woon-werkverkeer.

Vrijwel alle medewerkers van Grondwerk PM komen met hun eigen auto naar het werk (naar eigen kantoor dan wel direct naar kantoor opdrachtgever). Hiermee hebben we op jaarbasis een uitstoot op woon-werkverkeer wat in scope 3-categorie valt. Vanuit onze voetprint is dit een CO₂ uitstoot van 18,61 ton CO₂ over 2019 (als representatief jaar).

Door het nieuwe mobiliteitsbeleid zijn er richtlijnen opgesteld voor reizen naar werk.

Thuiswerken en met de fiets/OV naar werk wordt gestimuleerd.

Grondwerk PM	Pagina 9 van 10
CO ₂ -portfolio: D06.Analyse scope 3 emissies en keuze ketenanalyse.docx	Datum: 20-12-2024

Categorie 9. Downstream transport en distributie.

Door de persoonsgerichte en klantgerichte benadering van Grondwerk PM is de communicatie van groot belang. Deze categorie is beperkt gezien in bijna alle gevallen de medewerker van Grondwerk PM naar de klant gaat i.p.v. de klant naar onze locatie komt. Deze uitstoot wordt dus 'overgezet' naar de uitstoot binnen onze organisatie en vallen in scope 1, 2, business travel of categorie 7 woon-werkverkeer. Daarnaast proberen we zoveel als mogelijk afspraken te clusteren om hiermee de gereden kilometers en daarmee uitstoot te beperken met klanten en opdrachtgevers / aannemers.

Grondwerk PM	Pagina 10 van 10
CO ₂ -portfolio: D06.Analyse scope 3 emissies en keuze ketenanalyse.docx	Datum: 20-12-2024