

4.A.1 Ketenanalyse "Resign verkeersborden"

Onderneming: **POL Heteren bv**

Datum rapport d.d.: 19-08-2024

Inhoudsopgave

Pagina

1. Inleiding	2
2. Meest materiële emissies:	2
3. Keuze ketenanalyse.....	3
4. Identificeren van processtappen in de keten	5
5. Ketenpartners.....	7
6. Kwantificeren van de emissies	8
7. Reductiemogelijkheden	9
8. Voortgangsrapportage ketenanalyse (2024-1)	10
Bijlagen	12

Bijlage 1: Ketenanalyse berekeningen 2023.xlsx

Bijlage 2: Voortgang ketenanalyse 2024-1.xlsx

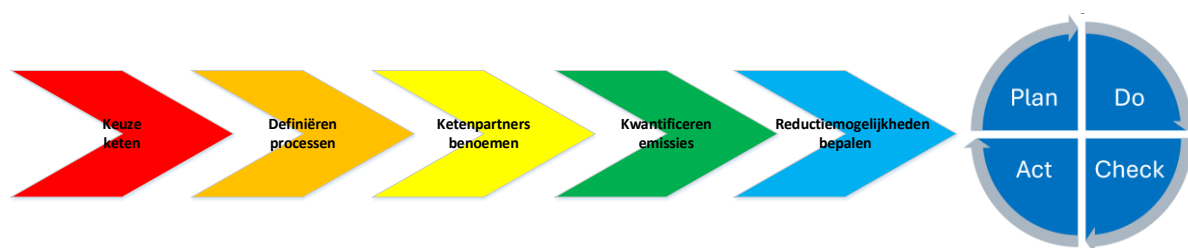
1. Inleiding

Definitie ketenanalyse:

Een ketenanalyse in het kader van de GHG (Green House Gas) genererende ketens van activiteiten houdt in dat van een bepaalde activiteit de CO₂-uitstoot wordt berekend over de gehele keten. De ketenanalyse bevat een milieu-gerichte analyse van een bedrijfseigen product, dienst of activiteit vanuit een wieg tot graf benadering.

Doel van een ketenanalyse:

De ketenanalyse wordt als instrument ingezet voor het genereren van acties die tot ketenbeheer leiden.



Bezien in het kader van ons CO₂-reductiebeleid worden aan de hand van ketenanalyses CO₂-reductiemogelijkheden geïdentificeerd in het scope 3 emissietraject.

2. Meest materiële emissies:

Kwalitatieve en kwantitatieve inschatting van materiële scope 3-emissies:

PMC *	Omschrijving activiteit	Belang sector	Invloed van activiteiten	Invloed van het bedrijf	Omvang (ton CO ₂ /jr.)	R
Upstream scope 3 emissies						
P B S	Aangekochte goederen en diensten	Middelgroot	Klein	Klein	930,82	1
P B S	Kapitaalgoederen	Klein	Verwaarloosbaar	Verwaarloosbaar		
P B S	Transport en distributie	Klein	Klein	Klein	186,70	2
P B S	Productieafval	Klein	Klein	Verwaarloosbaar	46,46	4
P B S	Woon-werkverkeer werknemers	Klein	Verwaarloosbaar	Klein	52,30	3
Downstream scope 3 emissies						
P B S	Transport en distributie	Verwaarloosbaar	Verwaarloosbaar	Verwaarloosbaar	-	

Note: niet genoemde materiële emissies zijn niet van toepassing.

* Productmarktcombinaties:

P = Verkeer publieke sector

B = Verkeer bedrijven

S = Voertuigsignalering

3. Keuze ketenanalyse

In het kader van onze ambitie om niveau 5 van de CO₂-prestatieladder te behalen, heeft POL Heteren conform de voorschriften van de CO₂-prestatieladder een keuze gemaakt uit de scope 3 emissiebronnen (zie 3.A.1 Emissie-inventaris m.b.t. scope 3-emissies).

De criteria voor bepaling van de materialiteit van de emissies zijn bepaald, namelijk

- Belang voor de sector
- Invloed van de activiteiten
- Beïnvloedbaar
- Omvang

Uit de scope 3-emissiebronnen zijn 4 upstream emissies geselecteerd, gerangschikt in volgorde van materialiteit, namelijk:

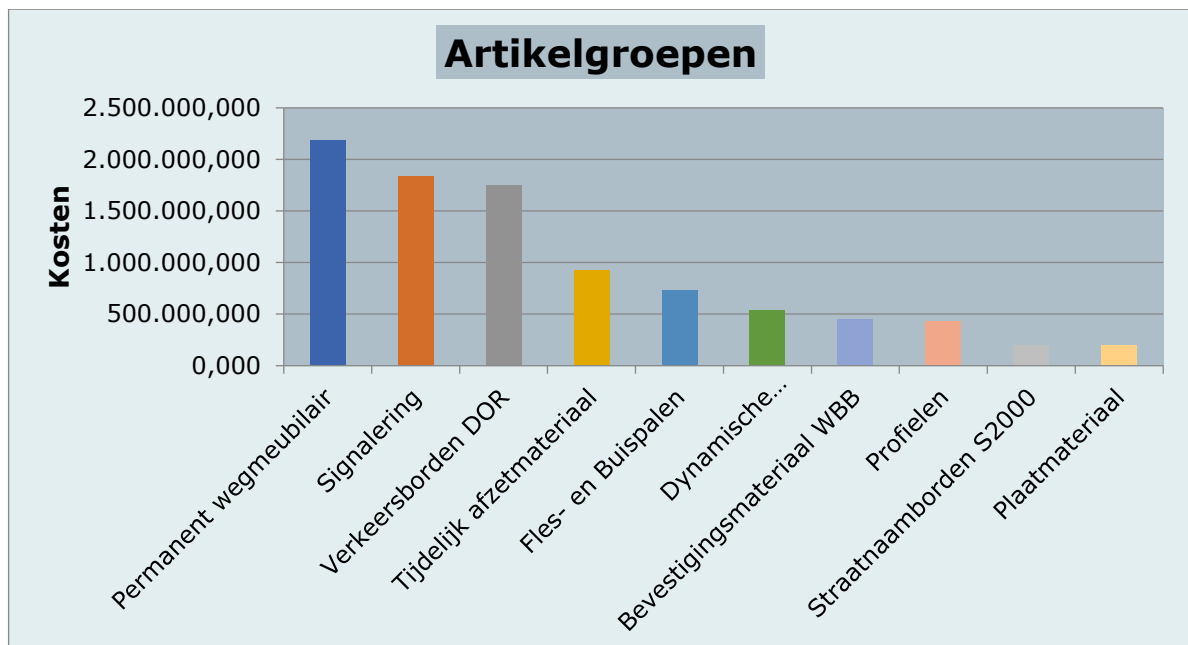
1. Aangekochte goederen en diensten
2. Upstream transport en distributie
3. Woon-werkverkeer werknemers
4. Productie afval

De keuze voor een ketenanalyse is afhankelijk van een aantal randvoorwaarden, namelijk:

- De ketenanalyse dient betrekking te hebben op de projectportefeuille;
- De ketenanalyse dient gekozen te worden uit een van de twee meest materiële emissies.

Om deze reden is gekozen voor een ketenanalyse binnen de upstream emissie "Aangekochte goederen en diensten".

Om binnen deze scope 3 emissie een verantwoorde keuze voor een ketenanalyse te kunnen maken, hebben wij de gegevens nader geanalyseerd.



Uit de gegevens blijkt dat de top 5 vertegenwoordigd wordt door achtereenvolgens: Permanent wegmeubilair, Signalering, Verkeersborden DOR, Tijdelijk afzetmateriaal.

Wij hebben gekozen voor een ketenanalyse 'Resign verkeersborden' binnen de artikelgroep Verkeersborden DOR met reden dat we hier de meeste invloed kunnen uitoefenen en de meeste CO₂-reductie kunnen behalen en omdat deze gerelateerd is aan de projectportefeuille.

In Nederland staan er momenteel meer dan 600.000 overtollige verkeersborden die niets bijdragen aan de verkeerssituatie of niet meer voldoen aan de wettelijke eisen. Deze borden kunnen gemakkelijk hergebruikt worden met POL Re-Sign® en ingezet worden waar ze wél nodig zijn.

Bijna alle aluminium verkeersborden, ongeacht vorm en voorgaande functie, kunnen hergebruikt worden. Een voorwaarde is wel dat de drager bruikbaar is. Dat betekent geen diepe krassen, deuken of vervorming van de aluminium drager of rand.

De POL Re-Sign® verkeersborden voldoen aan de hoogste standaard in de Duurzaamheidsindex Verkeersborden van de branchevereniging VNVF. Dat draagt bij aan de klimaatdoelstelling om 100% circulair te ondernemen in 2050. De MKI-score van POL Re-Sign® borden is laag.

Onderstaande tabel staat in het rapport "Ontwikkeling van de VNVF Duurzaamheidsindex Verkeersborden".

Tabel 10 - Duurzaamheidsscores bestaande verkeersborden op basis van aanbevolen berekenmethodiek

Verkeersbord	Klimaatimpact (kg CO ₂ -eq./ verkeersbord)	Vers watergebruik (liter/ verkeersbord)	Grondstofuitputting (\$/verkeersbord)
Coil-coated aluminium met geprint folie	16,9	20	2,6
Coil-coated aluminium met gezeefdrukt folie	16,5	18	2,6
Ongelakt aluminium met geprint folie	18,1	24	2,5
Ongelakt aluminium met gezeefdrukt folie	17,8	23	2,4
Cradle-to-cradle aluminium met geprint folie	6,7	16	0,9
Bamboe (20 mm) met geprint folie	6,8	29	0,4
Bamboe (10 mm) met geprint folie	3,9	17	0,3
Hergebruikt aluminium met geprint folie	2,3	11	0,3

Onderstaande berekening laat zien dat de mogelijkheid tot reductie groot is.

In 2023 zijn de onderstaande aantallen borden ingekocht.

- 37.767 Nieuwe-productie-borden borden ingekocht x 6,7 kg CO₂ per bord = 253,04 ton CO₂
- 2.055 Re-Sign borden x 2,3 kg CO₂ per bord = 4,73 ton CO₂

De verhouding is Nieuwe-productie-borden 94,8% en Re-Sign 5,2%. Het doel is het aandeel van Re-Sign te vergroten en daardoor de CO₂ uitstoot te verminderen.

4. Identificeren van processtappen in de keten

Om emissie in de keten 'Re-Sign verkeersborden' te kunnen bepalen hebben we het proces opgedeeld in praktische processtappen, te weten:

A. Contact met opdrachtgever

Onze vertegenwoordigers bezoeken de opdrachtgevers (met name Gemeenten en onderaannemers). Zij informeren de opdrachtgevers over de voordelen van Re-Sign refurbished verkeersborden t.o.v. de Nieuwe-productie-borden verkeersborden.

Naast het duurzame aspect van POL Re-Sign®, levert het inleveren van aluminium verkeersborden ook nog statiegeld op. Voor courante verkeersborden kunnen die bedragen behoorlijk oplopen. Het statiegeld wordt als tegoed geregistreerd en bij toekomstige Re-Sign orders in mindering gebracht op de factuur.

B. Onafhankelijke verkeersinventarisatie

Eventueel verzorgen wij voor de opdrachtgevers een onafhankelijke verkeersinventarisatie.

Een derde partij inventariseert welke borden overbodig zijn of niet meer aan de eisen voldoen.

C. Inzamelen en ophalen

De opdrachtgever slaat de verkeersborden op in een door ons aangeleverde retourkrat. De volle retourkrat wordt door onze chauffeur opgehaald tijdens de reguliere wekelijkse rit in de regio van de opdrachtgever.

D. Sorteren

Onze magazijnmedewerkers sorteren de binnengekomen verkeersborden. Ze bepalen of de verkeersborden geschikt zijn voor inzet als POL Re-Sign®. Borden die niet geschikt zijn gaan naar onze afnemer voor recycling van aluminium gevestigd in Arnhem.

E. Transport naar leverancier

De verkeersborden die geschikt zijn voor inzet als POL Re-Sign® worden door onze chauffeur afgeleverd bij onze leverancier tijdens de reguliere wekelijkse rit in de regio van de leverancier.

F. Refurbishen verkeersbord door leverancier

Het verkeersbord wordt op een milieuvriendelijke manier schoongemaakt en krijgt een nieuwe randkleur en retroreflecterende Signface. Het bord is klaar voor opnieuw 20 jaar gebruik.

G. Transport naar magazijn

De Re-Sign verkeersborden worden door de leverancier vervoert naar ons magazijn.

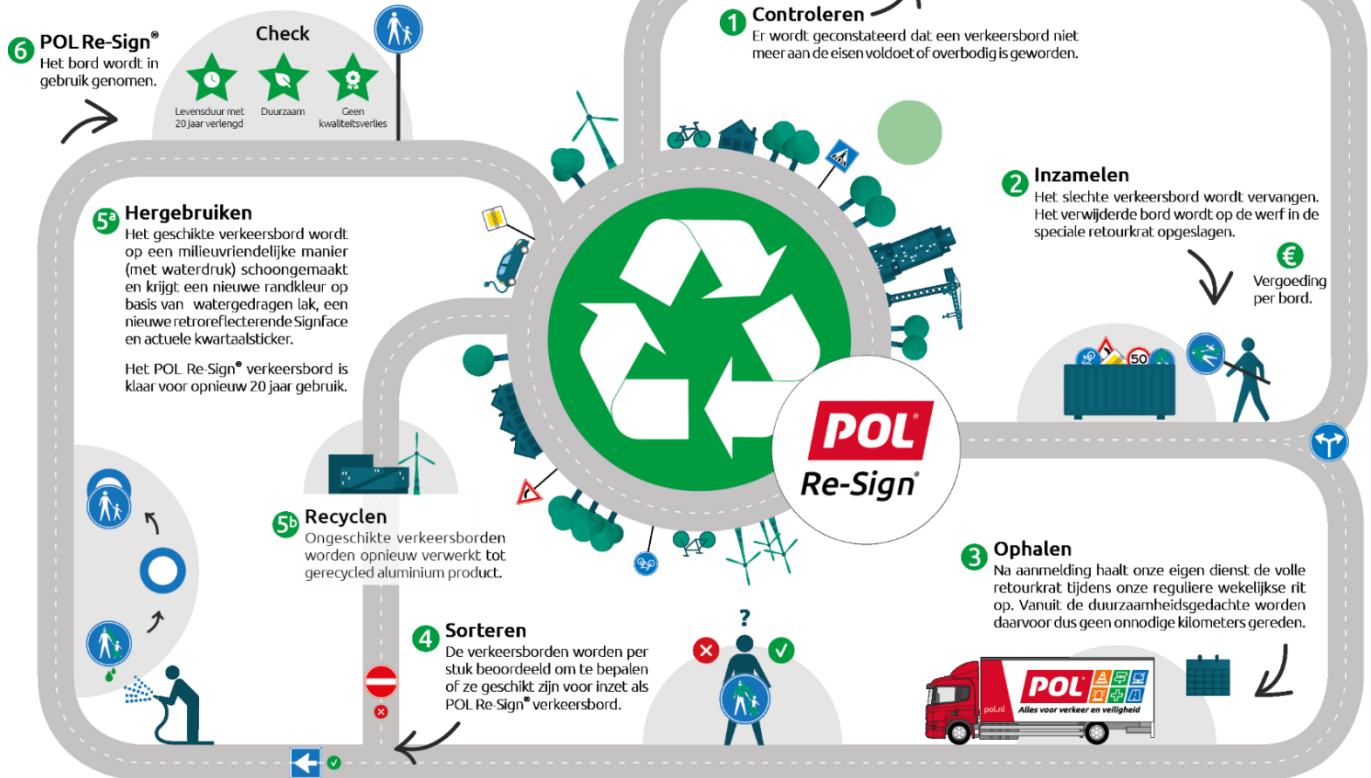
H. Transport naar opdrachtgever

Vanuit ons magazijn worden de Re-Sign verkeersborden vervoert naar de opdrachtgever tijdens de wekelijkse rit in de regio van de opdrachtgever.

Zie de afbeelding op de volgende pagina voor het proces.

POL Re-Sign® - Het circulaire verkeersbord

Voor POL Re-Sign® worden aluminium verkeersborden ingezameld, opgeknapt en hergebruikt. Een overzicht van de stappen in dit proces:



De voordelen van POL Re-Sign® samengevat:

- Betaalbaar: duurzaam maar goedkoper dan nieuw
- Garantie levensduur 80 jaar; het verkeersbord kan minimaal 4x van nieuwe folie worden voorzien
- 100% Circulair; hergebruik aluminium drager
- Geen kwaliteits- of functieverlies
- Ruime vergoeding voor ingeleverde oude verkeersborden
- Helpt grondstofuitputting voorkomen
- Beter voor het milieu en het klimaat
- Minder CO2 uitstoot en waterverbruik
- Vrij van toxische materialen
- Hoogste duurzaamheidsklasse: Level III Ultimate Signing™ 2020
- Laagste MKI-score

5. Ketenpartners

We hebben hierbij de volgende ketenpartners geïdentificeerd:

	Invloed	Beïnvloedbaar?
Opdrachtgevers	Groot	Groot
Directie en medewerkers	Groot	Groot
Leverancier	Groot	Groot

Opdrachtgevers

Wij zijn actief bij ruim 70% van de Nederlandse gemeenten. We merken dat de wil om te verduurzamen groot is bij onze klanten. Met Re-Sign® bieden we hen de meest duurzame oplossing die financieel ook nog eens voordelig uitpakt.

Zie bijvoorbeeld de marktvisie voor verkeersborden en bewegwijzering van Buyer Group.

<https://www.pianoo.nl/sites/default/files/media/documents/2024-04/marktvisie-buyer-group-verkeersborden-en-bewegwijzering-april2024.pdf>

Directie en medewerkers

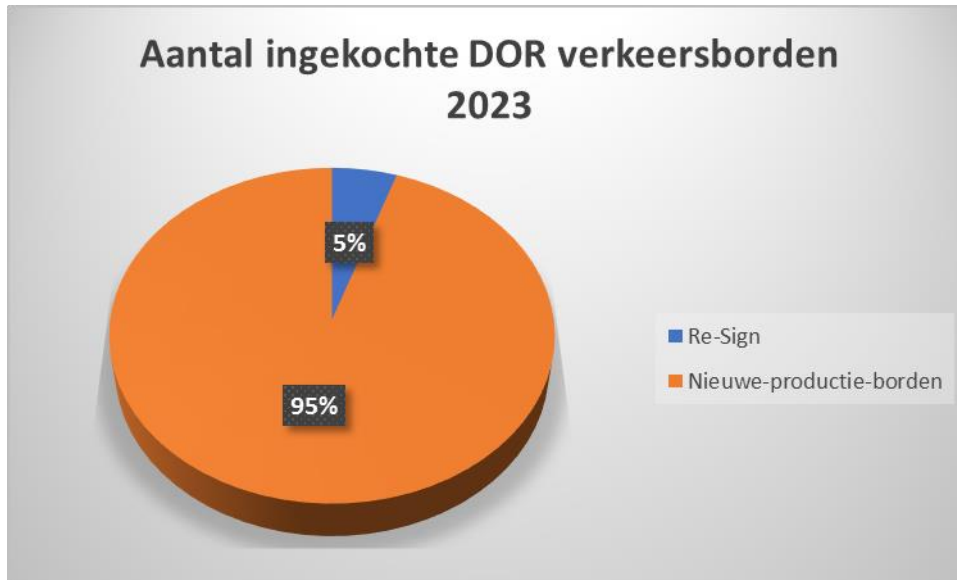
Het beleid er op gericht is om een groei in Re-Sign® verkeersborden te realiseren. Het beleid wordt gecommuniceerd met de medewerkers, wordt opgenomen in de begroting. Wordt gemonitord en besproken in overlegstructuren.

Leverancier

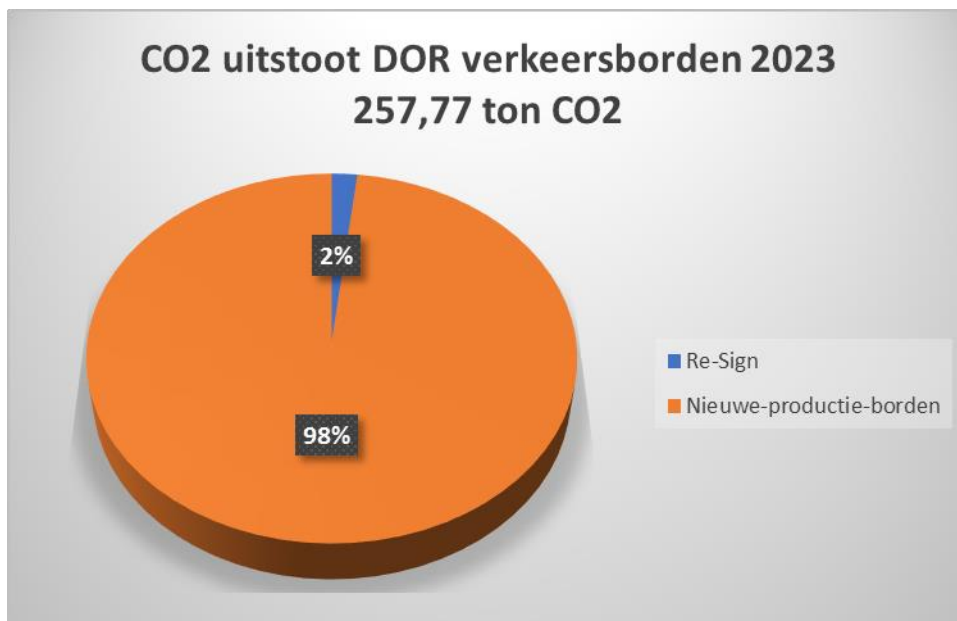
Door samen te werken willen AGMI Traffic & Lighting en wij van Re-Sign® een groot succes maken! AGMI is met name bekend van de blauwe bewegwijzering langs en boven provinciale- en rijkswegen. Wij zijn van oudsher een totaalleverancier van verkeersborden en afzetmateriaal aan gemeenten en aannemerijen. Begin april 2024 is een samenwerkingsovereenkomst getekend.

6. Kwantificeren van de emissies

In 2023 zijn er 2.055 Re-Sign verkeersborden ingekocht en 37.767 Nieuwe-productie-borden.



In 2023 is de totale uitstoot voor Re-Sign verkeersborden 4,73 ton CO₂. Voor Nieuwe-productie-borden bedraagt deze 253,04 ton CO₂.



De uitstoot per Re-Sign verkeersbord bedraagt 2,3 kg CO₂ per bord en voor een Nieuwe-productie-bord 6,7 kg CO₂.

Het doel is om de komende jaren het procentuele aandeel van Re-Sign te vergroten met als CO₂ reductie tot gevolg.

7. Reductiemogelijkheden

Zoals zichtbaar in het overzicht van de ketenpartners kan POL Heteren invloed uitoefenen op de eigen organisatie en op de opdrachtgevers en de leverancier. Voor de eigen organisatie is van belang dat de ketenanalyse doelstelling wordt gedragen. Het beleid er op gericht is om een groei in Re-Sign verkeersborden te realiseren. Het beleid wordt gecommuniceerd met de medewerkers, wordt opgenomen in de begroting. Wordt gemonitord en besproken in overlegstructuren.

Onze scope 3 reductiedoelstelling is om ten minste een reductie van 3% te realiseren in 2024 op CO₂ uitstoot van DOR verkeersborden. Het doel is om deze reductie ieder jaar met 1% te laten toenemen. Zie onderstaande tabel.

Jaar	Ton CO ₂ reductie	Percentage reductie
2024	7,7	3%
2025	10,3	4%
2026	12,9	5%
2027	15,5	6%
2028	18,0	7%

Om CO₂-reductie in de keten van onderaannemers te behalen worden de volgende maatregelen uitgezet:

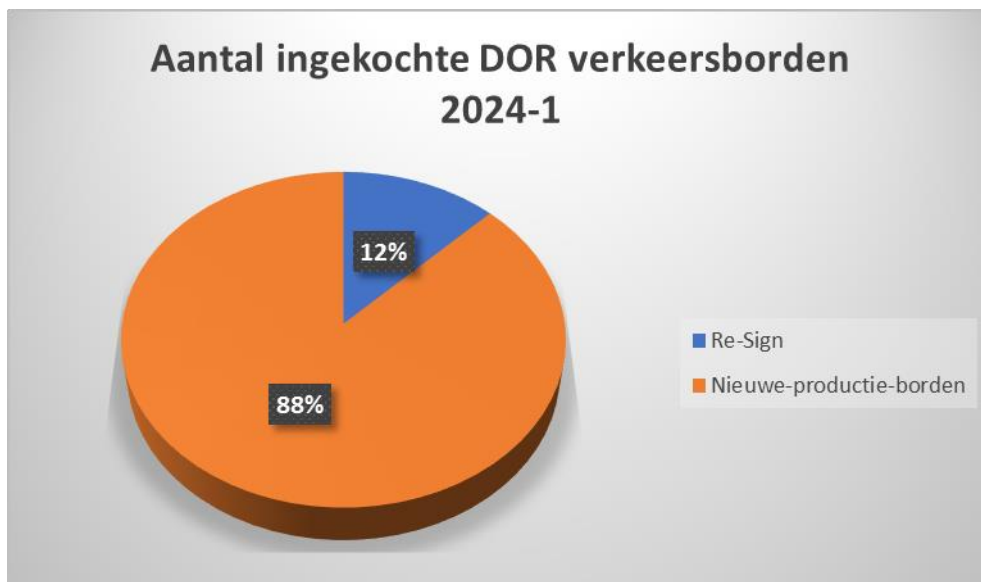
1. Stimuleren opdrachtgevers door statiegeld bij inlevering huidige borden.
2. Het goedkoper aanbieden van de Re-Sign verkeersborden t.o.v. de Nieuwe-productie-borden.
3. Samenwerking met één vaste leverancier voor POL RE-Sign®.
4. Reclame voor POL Re-Sign®.
5. Bewustwording medewerkers.
6. Planning.

De maatregelen zijn opgenomen in het Plan van Aanpak in het Energiemanagementprogramma.

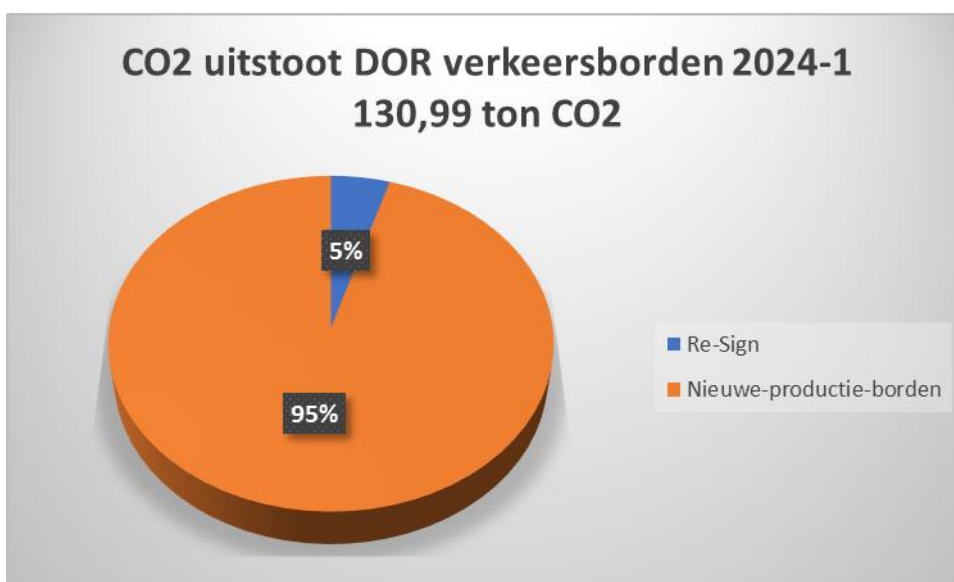
8. Voortgangsrapportage ketenanalyse (2024-1)

Tot en met 30-06-2024 is een voortgangsrapportage opgemaakt.

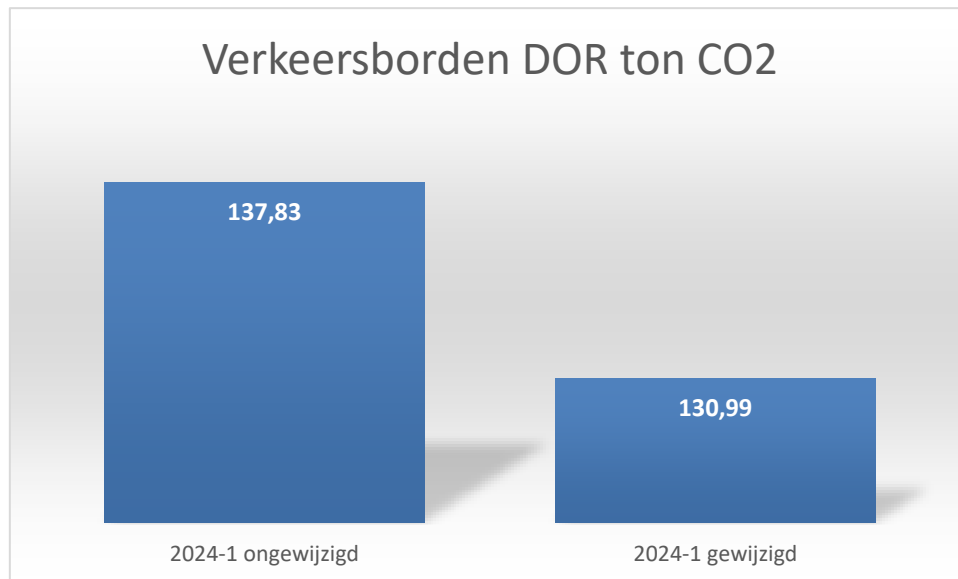
Door de ingezette maatregelen is het relatieve aandeel Re-Sign borden gestegen van 5% naar 12% in 2024-1.



Het relatieve aandeel CO2 is gestegen van 2% naar 5% in 2024-1.



Door deze stijging van het relatieve aandeel ingekochte Re-Sign borden is er een reductie.



Procentueel is dit een reductie van 4,64% in 2024-1. Dit is reeds hoger dan de doelstelling voor 2024.

De reductiemogelijkheden van de ketenanalyse zijn opgestart in 2024. We willen afwachten of deze progressie doorzet. In dat kader zullen we onze doelstelling indien nodig bijstellen.

Bijlagen

- Ketenanalyse berekeningen 2023
- Voortgang ketenanalyse 2024-1.xlsx